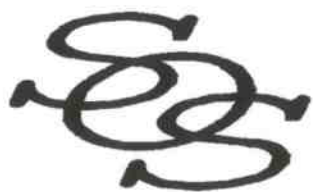


Az



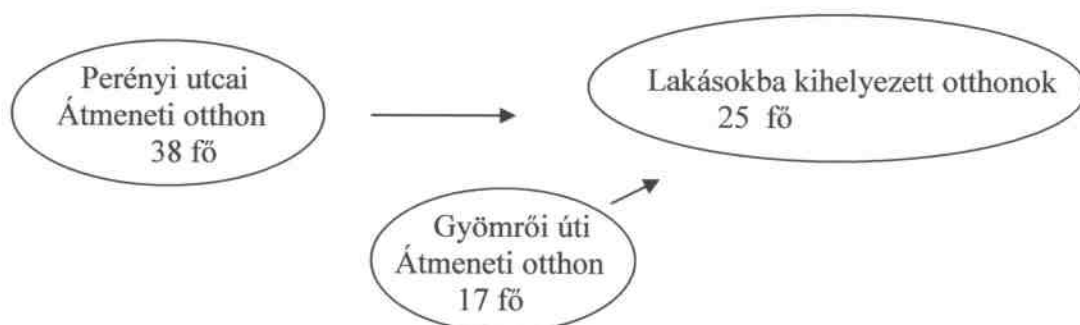
**KRÍZIS**  
**ALAPÍTVÁNY**

2007. évi közhasznúsági jelentés

Az S.O.S Krízis Alapítvány 1997. január 1. óta működteti az 1997. évi XXXI. törvényben alapellátásként meghatározott és szabályozott „családok átmeneti otthona” ellátást.

Szervezetünk 2007-ben 80 fő ellátására alkalmas otthon-rendszerben végzi a szakmai tevékenységét.

#### Az intézményrendszer:



Az Átmeneti Otthonok a szervezet bázisát alkotó intézményrészek. A Perényi Utcai Otthon 10 család befogadására alkalmas, míg a Gyömrői Utcai Otthon 4 családot tud elszállásolni. Az ügyeletet szociális munkások látják el folyamatos munkarendben. Mindkét otthonba lehet beköltözni a megüresedő férőhely szerint. Az új család felvételéről telefonos adategyeztetést követő személyes interjú alapján az ügyeletes munkatárs dönt. A döntésben a következő szempontokat mérlegeljük: illetékesség, hajléktalan előélet ( utcán élők, sokadik átmeneti otthonban töltött idő), kizáró kritérium, ha a család nem maga neveli gyermekét, tudja-e vállalni az intézményi működési kereteket ( házirend betartása, térítési díjfizetés ). Az interjúban a motivációt is próbáljuk feltérképezni, azaz a felvételre jelentkező család mit tud mozgósítani a saját erőforrásaiból (akar-e munkát vállalni, pénzkezelés, nyitott-e működésének változtatására), hogy problémája a lehető legrövidebb idő alatt rendeződjön.

Kezdetben intenzívebb szakmai munka folyik, amikor meghatározódik, és a beköltözést követő 15 nap alatt megfogalmazódik a családdal megvalósítandó konkrét célokat tartalmazó együttműködési megállapodás.

A családok teljes ellátást szükség szerint kapnak. A lakhatási lehetőség magában foglalja a családonkénti külön lakószoba teljes berendezéssel, a közös konyhában saját elzárható szekrény, saját étkezés, evőeszközök, ágynemű, ágyneműhuzat használatát. Minden család hetente mosószert, öblítőt kap. Amennyiben a beköltözött család nem tudja megoldani az étkezését, tartós élelmiszerekből álló élelmiszercsomagot kap addig, amíg az anyagi helyzete nem változik. Ilyen esetekre mindig biztosítunk tápszert, bébiételeket, pelenkát és gyógyszert is.

Az intézményben meghatározott térítési díjat fizetnek a családok, illetve azon családok, akiknek anyagi lehetőségeik megengedik, előtakarékoskodnak. Ez az összeg segíti a családot kiköltözés esetén egy albérleti kaució megfizetésére, vagy a szükséges felújításokra, berendezések megvásárlására.

A szociális munkára épülő szolgáltatásokat pszichológusi, jogi tanácsadások egészítik ki. Az átmeneti otthonban fejlesztő foglalkozásokat, csoportokat tartunk a gyermekeknek.



Külső lakásokba kihelyezett átmeneti otthonban összesen 6 családnak tudunk elhelyezést biztosítani. Ezt a lehetőséget azon családok tudják igénybe venni, akik szoros együttműködést, támogatott életvezetést nem igényelnek, és megbízható anyagi körülményekkel rendelkeznek, azaz van a családjuk fenntartásához elegendő rendszeres jövedelmük. Az önálló lakásokban autonóm életteret tudunk adni szükség szerinti rendszerességű családgondozás mellett.

A családok itt is térítési díjat fizetnek és előtakarékoskodnak.

Az otthonok saját házirenddel működnek, melyben nemcsak az elvárható viselkedési normák kapnak hangsúlyt, hanem a lakók által igénybe vehető lehetőségekről is tájékoztatást ad.

### **Szakmai működési rend, kapcsolatrendszer**

A beköltöző családoknak minden esetben tájékoztató levelet adunk, amelyben az intézmény működéséről, szervezetéről kapnak tájékoztatást. Beköltözéskor a házirendet elolvasás után meg is kapják a lakók, azon túl, hogy bármikor elolvashatják az intézmény folyosóján. A használati tárgyakat leltár szerint veszik át.

Beköltözést követő 48 órán belül a családgondozó felveszi kapcsolatot a családdal, ezután meghatározzák a közös munka kereteit. Az első 30 nap leteltével a családgondozók elkészítik az egyéni gondozási, nevelési tervet. Minden esetben értesítjük az illetékes Gyermejköltségi Szolgálatot a család felvételéről, és amennyiben erre korábban nem került sor, kérjük a

családot az intézményi kapcsolatfelvételre. A gyermekjóléti szolgálatokkal az ellátás során folyamatosan kapcsolatot tartunk, a kollégákkal rendszeresen egyeztetnek a családgondozók.

A kiköltözésről szintén írásos tájékoztatást adunk a Gyermekjóléti Szolgálatnak.

A bent tartózkodás alatt minden hónapban lakógyűlést és érdekképviselői fórumot tartunk, ahol lehetőséget kapnak a lakók érdekvédelmi kérdések, illetve a ház mindennapos problémáinak megvitatására.

A térítési díj fizetésére minden hónap tizedike körül kerül sor. A szervezet adminisztrátora a lakók munkarendjéhez igazodó időben rendezi a befizetéseket a megfelelő bizonylatolással együtt.

A személyi térítési díjat az intézményvezető határozza meg az intézményi térítési díjból. A 2007. évi térítési díj számítási kategóriák megegyeznek a 2006. évvel. Ennek rendjéről szintén tájékoztatjuk a lakókat. Az esteleges előtakarékosság összegét ugyanebben az időben lehet befizetni. A lakók bármikor tájékoztatást kaphatnak az intézményben tartott előtakarékossági összegüket illetően. Kifizetéseket a lakhatási megoldás felhasználására, a kiköltözést megelőzően kerül sor.

A szociális krízisben lévő családok esetében fontos a tényleges veszteséggel való szembesítés. Több esetben addigi életük teljes rendszerét veszítik el, és nehezen szembesíthetők a realitással, a valós változásokkal. Az is problémát jelenthet, hogy még a krízisellátás után sem tudnak hasonló életszínvonalra, életkörülmények közé azonnal visszakerülni. Az önálló, saját lakásból kikerülők majdnem reménytelen helyzettel való szembesülés hosszú hetekig tehetik nehezzé a szociális munkás és a kliens együttműködését. Az egyes esetek megértésénél, gondozási lépések kigondolásánál fontos a család teljes megismerése és lehetőségeik pontos meghatározása az egyéni képességeik figyelembevételével.

A stábben a szociális munkásokon kívül fontos szerepet kap a pszichológus is. A szakértő egyéni és csoportos-családi tanácsadást is tart a kliensek számára. Lehetőség nyílik gyermeknevelési, életvezetési-, párkapcsolati problémák, gyász-, gyermekkori traumák feldolgozása miatt felkeresni a munkatársnőt heti egy alkalommal. Az is elképzelhető, hogy néhány találkozás elegendő, de van eset, amikor rövid terápiás ülésorozat hozhat csak hatékony megoldást.

A családgondozói munka egyrészt kiterjed az ügyintézésben nyújtott segítségre, másrészt a család életvitelében, mindennapjaik, működési rendjük újragondolásában való innovatív

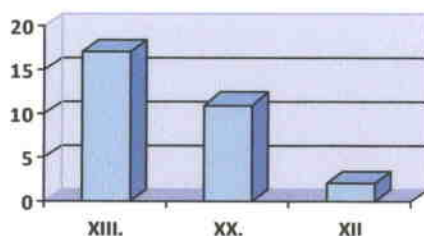
segítségére. A munkatársak támogató jelenléte, a folyamatos, szoros kapcsolattartás segíti az új minták átvételét, a személyes fejlődést.

A családgondozás, mind az átmeneti otthonban töltött idő alatt, mind a lakásotthonokban a családdal való kapcsolattartás és kísérés alapja.

2007-ben 54 olyan család fordult meg nálunk, akiknek a gondozásának fő időszaka az adott évre esett.

### 1. diagram

*Ellátott családok száma 2007-ben a szerződéses kerületek szerinti bontásban*

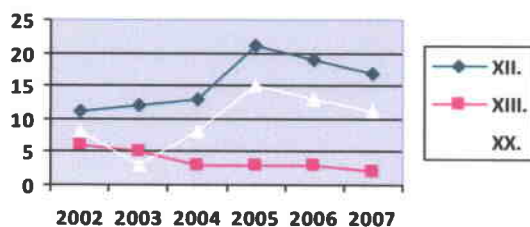


A XIII. kerületből 17 család érkezett, két XII. kerületi illetőségű családot fogadtunk, a XX. kerületiek száma pedig 11 volt. 27 olyan családuknak voltunk, akik nem az ellátotti kerületek lakói, de ezen családok közt sokan a krízismodell program keretén belül vették igénybe szolgáltatásainkat.

A következőkben néhány adatot összevetettünk az elmúlt évek tapasztalatával, mely sajátosságot mutat az ellátottak körében.

### 2. diagram

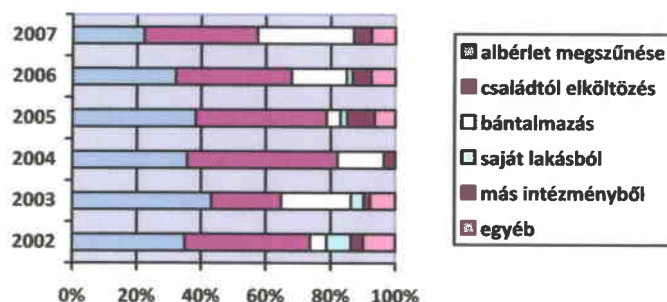
*A kerületi ellátottak számának alakulása 2002-2007. között*



A diagramon az ellátott családok számát jelenítettük meg. Az ellátási idő tekintetében a gondozási igénybevétel 2005-től folyamatos nagyságot mutat, mivel akkor nyitottuk meg délpesti telephelyünket, ami sokkal könnyebb elérhetőséget biztosít a lakosok számára, mint az újpesti otthonunk. Tehát az utóbbi két év csökkenése nem az ellátási igény csökkenését jelenti, hanem a nálunk töltött idő hosszabbodását.

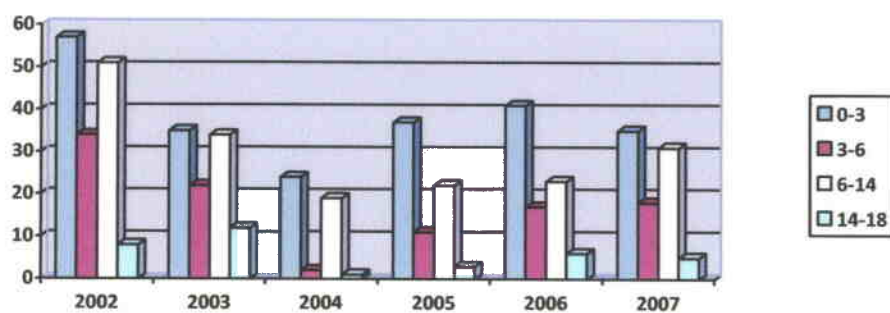
### 3. diagram

*A családok megoszlása a bekerülés oka alapján*



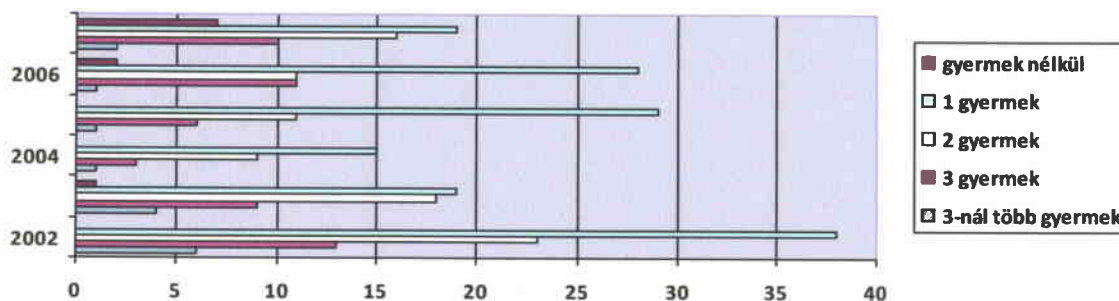
A fő bekerülési okok aránya az évek során jelentős változást nem mutat, bár 2003-ban a családtól való elköltözés csak néhány esetben fordult elő, a bántalmazás számának erősödése pedig a speciális ellátásunknak is köszönhető.

4. diagram  
Gyermekek életkori megoszlása 2002-2007-ig a XX. kerületből érkezett családoknál



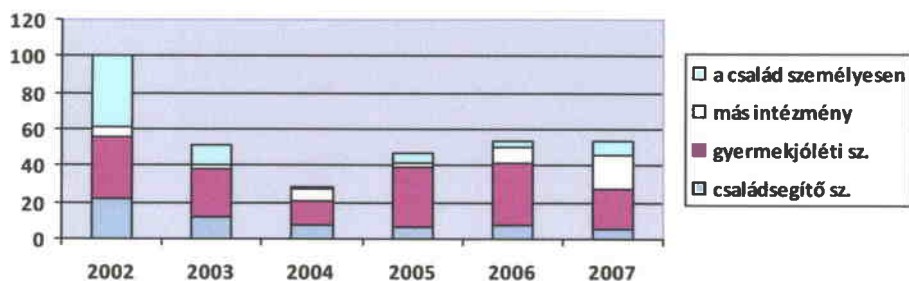
Minden évben magas a 3 év alattiak száma, emellett az általános iskolás korosztály jelentős mértékben jelenik meg a gyermekek között, ami azt mutatja, hogy nemcsak azok a családok kerülnek hozzánk, akik megszületett csecsemőjükkel, közös családi életük kezdetén állnának. Látványosan kevés azonban a középkorú fiatalok száma.

5. diagram  
Az ellátott családok megoszlása gyerekszám tekintetében



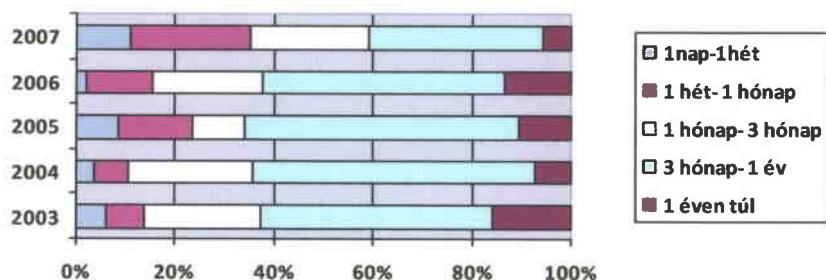
A családon belüli gyerekszám diagramunkon minden évben egyenletes arányokat mutat a két-három gyermeket nevelők köre, kivétel a 2003-as év, amikor két 3 gyermekes ellátott családunk volt. Némely évben – 2002, 2005, 2006 - megugrik az 1 gyerekesek száma, míg várandós anya egyetlen egy esetben került hozzánk a 6 év alatt, bántalmazás miatt azonban fogadtunk gyermek nélküli nőket.

6. diagram  
Az ellátott családok megoszlása a bekerülés módja szerint.



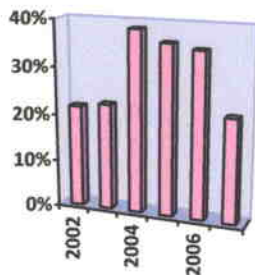
Az érintetteket legtöbbször a gyermekjóléti szolgálat munkatársain keresztül kerültek hozzánk, Nagyon magas a személyes jelentkezők száma 2002-ben. Az OKIT-tal való együttműködésre utal a 2007-es más intézmények kategóriában jelentkező nagy arány.

7. diagram  
A lakók megoszlása az intézményben töltött idő alapján



A családok zöme a normális gondozási időt, a 3 hónap- 1 év időtartamot töltik az otthonainkban. Az intézményben töltött idő szempontjából, akik néhány hetet töltenek el, azok vagy nem tudnak alkalmazkodni az intézményi ellátáshoz, vagy krízismodell program néhány hetes ellátásában vesznek részt.

8. diagram  
Albérletbe költöző családok aránya az adott év kigondozott családjain belül



A családok kigondozási stratégiájában az önálló albérletbe költözés nagy arányban jelenik meg. Az összes kikerülő családnak több évben a harmada ezt a megoldást tudja választani. Más intézménybe a hat év alatt összesen 37 családot költöztettünk át – a 221-ből -, de volt olyan év is, amikor mindenki meg tudta oldani a lakhatási problémáját a nálunk töltött idő alatt.

Közhasznú egyszerűsített éves beszámoló  
MÉRLEGE  
(Eszközök)

2007.év

adatok E Ft-  
ban

Tételszám	A tétel megnevezése	Előző év	Előző év(ek) módosításai	Tárgyév
a	b	c	d	e
1.	<b>A. Befektetett eszközök</b>	73 017	0	71 192
2.	I. IMMATERIÁLIS JAVAK	54		
3.	2. sorból : immateriális javak érték helyesbítése			
4.	II. TÁRGYI ESZKÖZÖK	72 963		71 192
5.	4. sorból : Tárgyi eszközök érték helyesbítése			
6.	III. BEFEKTETETT PÉNZÜGYI ESZKÖZÖK			
7.	6. sorból : befektetett pénzügyi eszközök érték helyesbítése			
8.	<b>B. Forgóeszközök</b>	4 572	0	2 470
9.	I. KÉSZLETEK			
10.	II. KÖVETELÉSEK	639		103
11.	III. ÉRTÉKPAPÍROK			
12.	IV. PÉNZESZKÖZÖK	3 933		2 367
13.	<b>C. Aktív időbeli elhatárolások</b>	31		57
14.	<b>ESZKÖZÖK ( AKTÍVÁK ) ÖSSZESEN</b>	77 620	0	73 719

Közhasznú egyszerűsített éves beszámoló MÉRLEGE  
(Források)

2007.év

adatok E Ft-  
ban

Tételszám	A tétel megnevezése	Előző év	Előző év(ek) módosításai	Tárgyév
a	b	c	d	e
15.	<b>D. Saját tőke</b>	65 749	0	67 231
16.	I. INDULÓ TŐKE/JEGYZETT TŐKE	50		50
17.	II. TŐKEVÁLTOZÁS/ EREDMÉNY	65 699		67 181
18.	III. LEKÖTÖTT TARTALÉK			
19.	IV. ÉRTÉKELÉSI TARTALÉK			
20.	V. TÁRGYÉVI EREDMÉNY ALAPTEV-BŐL / KÖZH.TEV-BŐL	1 482		-2 278
21.	VI. TÁRGYÉVI EREDMÉNY VÁLL.TEV-BŐL			
24.	<b>E. Céltartalékok</b>			
25.	<b>F. Kötelezettségek</b>	10 389	0	8 766
26.	I. HÁTRASOROLT KÖTELEZETTSÉGEK			
27.	II. HOSSZÚ LEJÁRATÚ KÖTELEZETTSÉGEK			
28.	III. RÖVID LEJÁRATÚ KÖTELEZETTSÉGEK	10 389		8 766
29.	<b>G. Passzív időbeli elhatárolások</b>	0		0
30.	<b>FORRÁSOK ( PASSZÍVÁK ) ÖSSZESEN</b>	77 620	0	73 719



Közhasznú egyszerűsített éves beszámoló  
EREDMÉNYKIMUTATÁS

2007.év

adatok E Ft-  
ban

Tételszám	A tétel megnevezése	Előző év	Előző év(ek) módosításai	Tárgyév
a	b	c	d	e
A.	Összes közhasznú tevékenység bevétele	77 840		73 224
1	Közhasznú célra, működésre kapott támogatás	67 467		62 942
	a) alapítótól			
	b) központi költségvetés	58 415		56 961
	c) helyi önkormányzattól	9 052		5 981
2	Pályázati úton elnyert támogatás	5 909		6 475
3	Közhasznú tevékenységből származó bevétel	214		1 094
4	Tagdíjból származó bevétel			
5	Egyéb bevétel	4 250		2 713
B.	Vállalkozási tevékenység bevétele			
1	Nem cél szerinti ( vállalkozási ) bevétel			
2	Egyéb cél szerinti tevékenység bevétele			
C.	Összes bevétel	77 840		73 224
D.	Közhasznú tevékenység ráfordításai	76 358		75 502
1	Anyagjellegű ráfordítások	26 268		21 487
2	Személyi jellegű ráfordítások	46 583		50 892
3	Értékcsökkenési leírás	2 535		2 131
4	Egyéb ráfordítások	267		306
5	Pénzügyi műveletek ráfordításai	705		686
6	Rendkívüli ráfordítások	0		
E.	Vállalkozási tevékenység ráfordításai			
F.	Összes ráfordítás	76 358		75 502
G.	Adózás előtti eredmény	1 482		-2 278
H.	Adófizetési kötelezettség			
I.	Tárgyévi eredmény	1 482		-2 278
J.	Tárgyévi közhasznú eredmény	1 482		-2 278

Tájékoztató adatok  
2007.

adatok E Ft-  
ban

Tételszám	A tétel megnevezése	Előző év	Előző év(ek) módosításai	Tárgyév
a	b	c	d	e
A.	Személyi jellegű ráfordítások	46 583		50 892
	béreköltség	32 750		36 963
	megbízási díjak			
	tiszteletdíjak			
	Személyi jellegű egyéb költségek	3 008		1 784
	személyi jellegű költségek közterhei	10 825		12 145
B.	Anyagjellegű ráfordítások	26 268		21 487
C.	Értékcsökkenési leírás	2 535		2 131
D.	Egyéb költségek, ráfordítások	972		306
E.	Szervezet által nyújtott támogatások			
	ebből pályázati úton nyújtott támogatások			

A központi költségvetésből származó normatív támogatás teljes összegét szervezetünk a családok átmeneti otthonaiként működtetett ingatlanok fenntartására, az ellátás biztosítására, a szolgáltatás működtetésére használta fel.

Az Alapítvány induló vagyonában változás nem történt, felhasználására nem került sor. Ingatlanok és egyéb immateriális javak értékesítésére nem került sor.

Szervezetünk nem adott cél szerinti juttatást és erre támogatást sem kapott.

Szervezetünk tisztségviselői nem kapnak juttatást az Alapítványtól, ilyen kifizetés 2007-ben nem történt.

Az Alapítvány vállalkozási tevékenységet nem folytat, szervezete pártoktól független.

Budapest, 2008. június 22.



Dr. Fekete Szilárd  
kuratóriumi elnök