

Az



**KRÍZIS
ALAPÍTVÁNY**

**KÖZHASZNÚSÁGI JELENTÉS
2003. évről**

Az S. O. S. Krízis Alapítvány 2003. évben 6 budapesti kerület számára biztosította a családok átmeneti otthona szolgáltatást. Feladatunk ellátásában az 1997. évi XXXI. törvény „A gyermekek védelméről és a gyámügyi igazgatásról”, valamint a kapcsolódó rendeletek iránymutatását követtük.

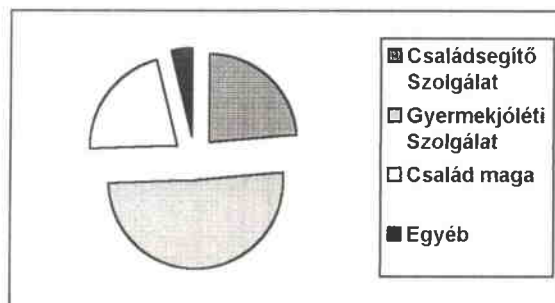
Az Alapítvány elsődleges célja az Alapító Okirat szerint a krízishelyzetbe került, potenciálisan hajléktalan léttel fenyegetett magyar állampolgárságú családok mentális és szociális ellátása.

Az ellátásban részesült családok három intézményi egységbe kerülhettek:
Krízisotthonba (1038 Budapest Víziorgona u. 7. , 40 fő)
Átmeneti Otthonba (1047 Budapest, Perényi Zs. u. 39., 34 fő)
Védett Lakóotthonokba (XIII. Csángó u. 11, III. Pacsirtamező u.16, III. Pacsirtamező u.24-26., III. Pacsirtamező u. 27. , 15 fő)
 Intézményünk bérlőkijelölési joggal rendelkezett 2 kis méretű lakásra -
Támogatott bérletek -, melyekben családok a rezsiköltség megtérítésével tartózkodhattak. (III. Zápor u. 19. III. Szél u. 3-5.)

A lakók az év nagy részében felvételi interjút követően kerültek elhelyezésre az intézményben. Az interjú bevezetése a szakmai stáb ez évi kezdeményezése volt. Előtte telefonos interjú alapján az ügyeletes munkatárs döntött a felvételről. Az év második felében az interjú alapján a team ülésen született döntés a család felvételéről. Ezzel az új kezdeményezéssel több információ alapján, nagyobb rálátással kerülhet sor a döntésre, elvéve az egyszemélyes felelőség terhét az ügyelő munkatársról.

Intézményi felvételt kérők megoszlása

1. számú ábra



A legtöbb család (26) a gyermekjóléti szolgálatok, 12 család családsegítő központok kérésére került felvételre az Alapítványunkhoz. 11 esetben maga a család fordult az intézményhez telefonon, egyszer a Máltai Szeretetszolgálat, egyszer pedig a család egyik ismerőse hívott fel bennünket.

Felvételes telefonok

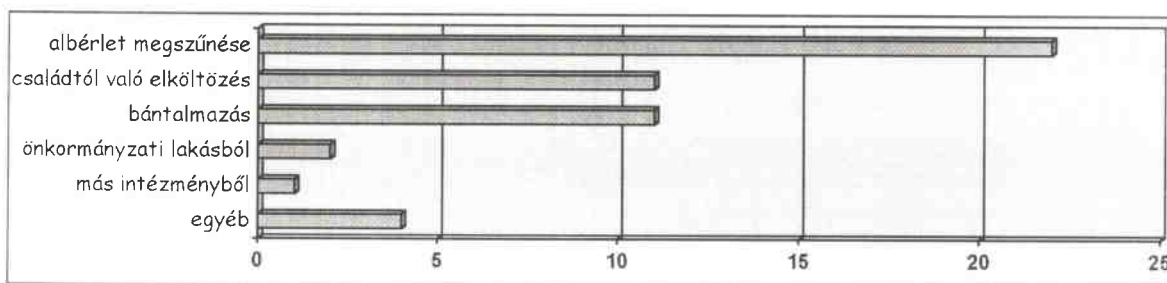
1. számú táblázat

	III.	VII.	XII.	XIII.	XIV.	XX.
Helyhiány	6	3	-	16	5	3
nem profil	7	11	2	8	4	3
Felvéve	7	10	5	14	6	3
Összesen:	20	24	7	38	15	9

Egész évben összesen 239 felvételes hívást kaptunk, ebből nem illetékes kerületekből 126 hívás érkezett. Felvettünk 5 nem illetékes családot is kizárólag egy éjszakára, illetve hétvégére bántalmazás esetén.

A felvettek között vannak olyanok is, akiket felvettünk, de valamilyen oknál fogva nem költöztek be a Krízisszállóra, tehát a tényleges ellátottaknál magasabb ez a szám.

Az ellátásba való bekerülés oka
2. számú ábra



A bekerültek 43%-a azért kényszerült az intézményi elhelyezésre, mert nem tudta az albérleti díjukat fizetni. 21,5%-a lakóinknak valamilyen bántalmazás elszenvedője, akik úgy döntöttek, kilépnek az addigi élethelyzetükből.

A családok a beköltözést követően tájékoztató levelet kapnak az alapítvány által működtetett otthon körülményeiről, ellátási lehetőségeiről, elvárásairól. A beköltözés feltétele a házirend elfogadása is.

Minden családnak külön családgondozója van, akivel hosszabb távon tud együtt dolgozni a felmerült krízishelyzet megoldása érdekében. A családgondozó a beköltözés utáni 48 órában felveszi a kapcsolatot a családdal. Egy családgondozó 5-8 családdal dolgozott az év során.

Az első két hétben a szükséges iratok megszerzésén (tüdőszűrő lelet, gyermekeknek „egészséges” papír) és az otthonban való lét elfogadásán van a hangsúly.

Ezt követően a családgondozó együttműködési megállapodást köt a családdal az ellátási idő alatt elérendő célok, igényelt segítségék részletezésével. Külön feladatok, külön időkereteket igényelhetnek, illetve a célok az idő elteltével változhatnak, de az együttműködési megállapodásban minden esetben rögzíteni kell ezeket.

A teljesség igénye nélkül a családgondozás során felmerült problémák, feladatok: családi kapcsolatok felvétele, munkalehetőség keresés, rendszeres jövedelemszerzés keresése, önálló lakhatási lehetőség felkutatása, bölcsődei, óvodai, iskolai elhelyezés intézése; szociális, társadalombiztosítási ellátások lehetőségének felkutatása, ügyintézés, személyes gondok, problémák megbeszélése; gyermekgondozási, nevelési tanácsadás.

Közel 300 esetben volt szükség valamely hivatallal való együttműködésre a kliensek érdekében. Ebből 29 esetben a családgondozó lépett kapcsolatba az illetékesekkel, 166 esetben együtt dolgoztak a családdal az ügy elintézésén.

Minden család a nálunk töltött idő alatt kapcsolatot tart lakóhelye szerint illetékes gyermekjóléti szolgálattal. Amennyiben az intézmény igénybevétele előtt erre nem került sor, ezt egy héten belül meg kell tennie. A család be- és kiköltözéséről minden esetben értesítjük a gyermekjóléti szolgálatot. A nálunk dolgozó családgondozók is együttműködnek a gyermekjóléti szolgálatnál dolgozó kollégákkal a család ügyével kapcsolatban.

Emellett állandó kapcsolatban voltunk a kerületi önkormányzati hivatalok irodáival, ügyosztályaival, védőnői szolgálattal, TÁH-hal, iskolákkal, óvodákkal, családsegítő szolgálatokkal. Számos esetben a problémás helyzetre a munkaügyi hivatalok, bíróság, rendőrség, kórház, vagyonekezelő, vagy valamelyik bank adott segítséget. 1-1 esetben jelentős támogatásban részesültek a nálunk lakók a Fészek Alapítványtól, a LAÉT-től, Szent Erzsébet Alapítványtól, a Gézengúz Alapítványtól, Szalmaszál Alapítványtól, Van Esély Alapítványtól, Nonprofit Alapítványtól, nagykövetségtől, gyermekotthontól és a pártfogói hálózattól.

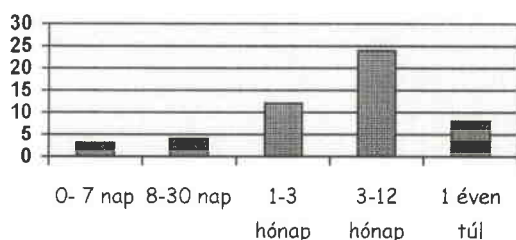
Az otthonokban 24 órában szociális munkások látják el az ügyeleti teendőket és segítenek megoldani a felmerülő mindennapos problémákat.

A lakók rendelkezésére áll - a berendezett, ágyneművel felszerelt lakoszobán kívül - , közös konyhában saját konyhaszekrény (igény esetén edényekkel, evőeszközökkel), tároló rész, hűtőszekrényrész, közös fürdési és mosási lehetőség. A lakóknak az önellátásukról kell gondoskodniuk, bár mosó- és öblítőszerrel az intézmény biztosít, illetve anyagi nehézség esetén átmeneti időszakra élelmiszer csomagot is adunk.

A lakók az első 30 napot követően térítési díjat fizetnek. Ezt az intézményi térítési díj alapján, a lakók jövedelmi helyzetét és a családtagok számát figyelembe véve az intézményvezető állapítja meg. Felnőttek részére ez napi 150-250 forintot, gyermekek esetében 70-125 forintot jelentett.

Azon családok, akik 2002-ben kerültek az Alapítványhoz, azoknak a 6+3 hónapos ellátási időt vettük figyelembe, akik az év folyamán érkeztek hozzánk, nekik már a törvény változása szerinti 12 hónapos időszakot néztük.

*Az ellátási idők
3. számú ábra*



A családok többsége a rendes ellátási időt vette igénybe. 8 család kigondozása nem oldódott meg a törvényben előírt időszakon belül, míg 12 család számára egy átmeneti pár hetes időszak elegendő volt a helyzetük megoldására. Az egy hónap alatti ellátottak a bántalmazás miatt felvett nem illetékes családok, illetve azok, akikkel a házirend be nem tartása miatt nem tudtunk együttműködni.

A családok rendelkezésére áll továbbra is - térítésmentesen - jogi és pszichológiai tanácsadás. Az év során a pszichológiai munka döntő többségében a különböző, testi-lelki abúzusok feldolgozása volt előtérben. A felszínen mutatkozó tünetek a legkülönbözőbbek voltak:

- különböző szintű szorongások, félelmek,
- pánik,
- alvászavarok,
- emésztési zavarok
- vegetatív panaszok (izzadás, remegés, ájulás, szédülés, remegés)
- állandó sírás,
- agresszió a saját vagy más gyerekével, stb.

A háttérben azonban az esetek 80-90%-ban vagy a közelmúltban átélt testi-lelki abúzus (férj, élettárs általi bántalmazás) állt, vagy pedig a jelenlegi szorongásos állapotok összekapcsolódtak a múltban átélt abúzusokkal, s azok feldolgozása jelentette/hette a felszínen jelentkező tünetek oldódását. Természetesen a testi tünetekkel (is) bajlódóknál együttműködtünk orvossal (belgyógyász, pszichiáter), illetve legalább igyekeztünk elérni azt, hogy a testi szintű panasz kivizsgálásra kerüljön.

Több esetben igényelték pszichológiai segítséget a szülés körüli problémák. Előfordult, hogy a perinatalis problémák és a különböző traumatikus események interferenciája nehezítette az esetkezelést. Ilyen helyzetekben különös figyelemmel kellett kezelni/segíteni a szociális munkás/ok és a kliens kapcsolatát, sőt azt a szintet is, ahogyan a team ülések során az adott kliens helyzetét elemeztük. Ezekben az esetekben a traumás indulatáttétel jelenségét kellett többször kezelni, illetve a traumás viszontáttételét is, ami - ahogy fent jeleztem -, nem csupán a pszichológus munkájában jelentkezett, hanem a trauma feldolgozódása során természetes módon a szociális munkással való kapcsolatban is.

Egész éven át rendszeresen foglalkozott gyógypedagógus csoportosan a házban lakó gyermekekkel. A csoport létszáma és a nemek aránya illetve az életkor változó, általában hét - nyolc gyermekkel lehet számolni egy foglalkozás alatt, akik 2 és 15 év közöttiek. Ez részben függ a be és kiköltözések számától, részben a gyermekek illetve az őket kísérő szülők az napi időbeosztásától

A foglalkozásokhoz használt eszközparkunk ebben az évben sokat fejlődött, minden korosztály számára biztosítani tudjuk az egyes feladatokhoz, játékokhoz szükséges eszközöket

A foglalkozás két órás, nem zárt a csoport, így bármikor be lehet kapcsolódni, a játékok szintén úgy vannak felépítve, hogy az esetlegesen később jövők is száz százalékosan be tudjanak kapcsolódni. Erre részben azért van szükség, mert a szülők egyéb irányú elfoglaltsága következtében nem minden gyermek tud beérni kezdésre, másrészt pedig az alsó korhatár (két év) miatt gyakran mennek ki-be a gyerekek, mivel még fontos számukra szüleik közelsége.

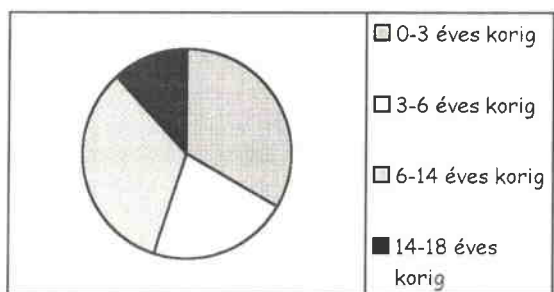
A csoport tevékenységei az alábbi képesség és készségfejlesztő területek köré szerveződik.

- *Barkácsolás, hobbi tevékenységek* (festés, rajzolás, hobbi technikák kipróbálása, gyöngyfűzés, gyurmázás, stb.):

- *Játék* A játék nem ösztönös, szabad, örömteli, szabályai vannak, érdek nélküli, megismételhető, térben és időben is elkülönül, befejeztével a hatása nem múlik el, összes érzékszervet folyamatosan aktivizálja, stb. Így látható milyen sok oldalról formálja a gyerekek személyiségét és magát a csoportot is. Lényeges hogy ezeket a tevékenységeket pontosan kell szervezni és tervezni, még akkor is ha ez csak egy „játék“, hiszen csak ez esetben érheti el a mi csoportunkban is létjogosultságát. A csoport működésére jellemző hogy folyamatosan kell differenciálni, főként kor illetve értelmi képességek és érdeklődési területnek megfelelően, hogy fent tudjam tartani érdeklődésüket és várakozással tekintsenek a következő foglalkozás elé.

Az intézményben megfordult gyermekek életkori megoszlása

2. számú ábra



A tavalyi évhez képest sok kisgyermekes család jelentkezett alapítványunkhoz és 5 gyermek született az intézményben töltött idő alatt.

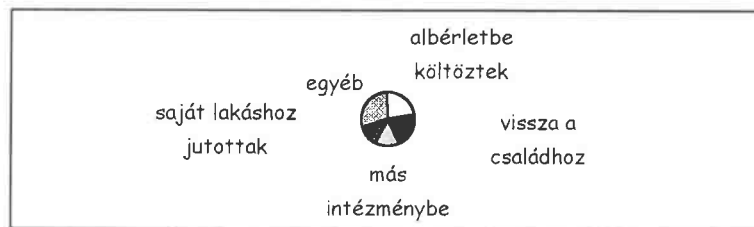
Az 51 családból 24 családban volt jelen mindkét szülő. Két esetben költözött felnőtt testvér a családokkal, egy esetben az édesanyát testvére támogatta, illetve 2 nagymama jött a családokkal együtt az intézménybe.

Az iskolai végzettséget tekintve az arányok megegyeznek a családban élők és az egyedül állók között még az iskolát félbehagyók és az általános iskolát el nem végeztek körében is, illetve kerületi lakosok között sem mutatható ki különbség. 61%-nak nincs magasabb végzettsége, mint az általános iskola, 27% középfokú végzettséggel rendelkezik, míg 10%-nak van érettségije és 1 fő rendelkezett főiskolai oklevéllel.

A teljes családok tekintetében 50%-ban azonos a végzettség a szülők között, 31%-ban az anyának magasabb az iskolázottsága.

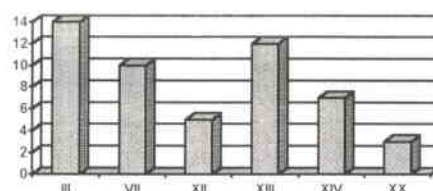
2003-ban Alapítványunk összesen 51 családot látott el a három intézményi szinten és a negyedik támogatott bérleti szintünkön, melyben összesen 102 gyermek él. Ez a szám alacsonyabb az elmúlt évek adatainál, mivel emelkedik az ellátási idő és esetenként egy család már az egész évet nálunk töltheti. 2003-ban egyszerre 23 család ellátását tudtuk vállalni.

*Az ellátottak kigondozása
6. számú ábra*



A 2003-ben 9 család költözött albérletbe, 8-an mentek vissza eredeti családjukhoz, 2 család saját lakáshoz jutott, 3 család önkormányzati lakásba költözött. Az ellátottaink 11,7%-nak, azaz 6 családnak kellett más intézményi elhelyezést találnunk.

*Az ellátott családok megoszlása kerületek szerint
7. számú ábra*



2003. év az Alapítvány életében ismét a változásra való felkészülés időszakát hozta. III. kerületi önkormányzattól kapott ingatlanokat csak az év végéig használhattuk, vissza kellett adnunk őket. Ez nemcsak adminisztrációs feladatot jelentett szervezetünknek, hanem a csökkenő ellátotti létszám kényszerűségéből a szakmai stáb csökkentését is megkívánta. Emellett anyagi stabilitást sikerült elérnünk, mely a szervezet jövőjét hivatott szolgálni.

A 2003 évi mérleg adatok
3. számú táblázat

S.O.S. Krízis Alapítvány
Közhasznú egyszerűsített éves beszámoló
EREDMÉNYKIMUTATÁS

Bírósági végzés száma:
16 PK.61.244/1996/14

adatok E Ft-ban

Tételszám	A tétel megnevezése	Előző év	Előző év(ek) módosításai	Tárgyév
A	B	c	d	e
A.	Összes közhasznú tevékenység bevétele	72 369	0	97 251
1	Közhasznú célra, működésre kapott támogatás	57 354	0	82 482
	a) alapítótól			
	b) központi költségvetés	48 154		70 822
	c) helyi önkormányzattól	9 200		11 660
2	Pályázati úton elnyert támogatás	2 353		500
3	Közhasznú tevékenységből származó bevétel	2 729		458
4	Tagdíjból származó bevétel			
5	Egyéb bevétel	9 933		13 811
B.	Vállalkozási tevékenység bevétele	0	0	0
1	Nem cél szerinti szerinti (vállalkozási) bevétel			
2	Egyéb cél szerinti tevékenység bevétele			
C.	Összes bevétel	72 369	0	97 251
D.	Közhasznú tevékenység ráfordításai	70 042		73 816
1	Anyagjellegű ráfordítások	23 492		32 262
2	Személyi jellegű ráfordítások	30 995		33 228
3	Értékcsökkenési leírás	3 341		3 633
4	Egyéb ráfordítások	10 971		4 042
5	Pénzügyi műveletek ráfordításai	1 243		651
6	Rendkívüli ráfordítások			
E.	Vállalkozási tevékenység ráfordításai			
F.	Összes ráfordítás	70 042	0	73 816
G.	Adózás előtti eredmény	2 327		23 435
H.	Adófizetési kötelezettség			
I.	Tárgyévi eredmény			
J.	Tárgyévi közhasznú eredmény	2 327	0	23 435

S.O.S. Krízis Alapítvány
Közhasznú egyszerűsített éves beszámoló MÉRLEGE
(Források)

Bírósági végzés
száma:
16.PK.61.244/1996/14

adatok E Ft-ban

Tételszám	A tétel megnevezése	Előző év	Előző év(ek) módosításai	Tárgyév
a	b	c	d	e
15.	D. Saját tőke	30 902		59 594
16.	I. INDULÓ TŐKE/JEGYZETT TŐKE	50		50
17.	II. TŐKEVÁLTOZÁS/ EREDMÉNY	28 525		36 109
18.	III. LEKÖTÖTT TARTALÉK			
19.	IV. ÉRTÉKELÉSI TARTALÉK			
20.	V. TÁRGYÉVI EREDMÉNY ALAPTEV-BŐL / KÖZH.TEV-BŐL	2 327		23 435
21.	VI. TÁRGYÉVI EREDMÉNY VÁLL.TEV-BŐL			
24.	E. Céltartalékok			
25.	F. Kötelezettségek	37 592		16 341
26.	I. HÁTRASOROLT KÖTELEZETTSÉGEK			
27.	II. HOSSZÚ LEJÁRATÚ KÖTELEZETTSÉGEK	8 953		
28.	III. RÖVID LEJÁRATÚ KÖTELEZETTSÉGEK	28 639		16 341
29.	G. Passzív időbeli elhatárolások			887
30.	FORRÁSOK (PASSZÍVÁK) ÖSSZESEN	68 494	0	76 822

Jelentős erőfeszítéseket teszünk, hogy az elveszített férőhelyeket újra biztosítani tudjuk a hozzánk jelentkező családok számára. Ez legfőbb célunk a 2004-es esztendőre.

Budapest, 2004. május 27.


Kovács Péter
a kuratórium elnöke

Ódor Terézia
ügyvezető, intézményvezető