

Eredeti
MIÉRT!



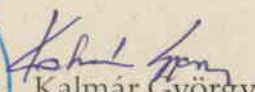
KRÍZIS ALAPÍTVÁNY

1047 Budapest, Perényi Zsigmond u 39.

Közhasznúsági jelentés 2011. év

Budapest, 2012. május 30.




Kalmár György
Kuratóriumi elnök

**Az S.O.S. Krízis Alapítvány
Közhasznúsági melléklete
a 2011-es esztendőről**

1. SZÁMVITELI BESZÁMOLÓ

Az S.O.S. Krízis Alapítvány 2011. évben gazdálkodásáról a számviteli törvénynek és a kapcsolódó előírásoknak megfelelően egyszerűsített éves beszámolót állított össze. A mérleg főösszege **78.016 ezer Ft**, a saját tőke **66.303 ezer Ft**. A részletes kimutatás jelentésünk 1. sz. melléklete, mely áll a mérlegből és a közhasznú szervezeti eredmény kimutatásból.

2. KÖLTSÉGVETÉSI TÁMOGATÁS FELHASZNÁLÁSA

Tárgyévben a Szervezet **58.448 ezer Ft** állami támogatást kapott; és azt teljes egészében fel is használta. A kapott támogatás összege **2.608 ezer Ft**-tal kevesebb az előző esztendőhöz képest. A különbség oka, hogy 2010. év végén bezártuk a Gyömrői úton lévő, 17 fős szakmai egységünket, s csak 2011. év június 05-én nyitottuk meg a Bíró Mihály utcai szakmai egységet. A jelzett időszakban kieső normatív állami támogatás hiánya a csökkenés oka. A kapott költségvetési támogatásokat részletesen a melléklet mutatja be.

3. VAGYONFELHASZNÁLÁSSAL KAPCSOLATOS KIMUTATÁS

Előző évhez képest a Szervezet tartaléka (vagyon) **2.247 ezer Ft** összeggel csökkent, mely az értékcsökkenés arányos összege. A vagyon felhasználását részleteiben jelentésünk melléklete mutatja be.

4. CÉL SZERINTI JUTTATÁSOK KIMUTATÁSA

Szervezetünk nem nyújtott, így e soron továbbra sem történtek kifizetések.

5. KÖZPONTI KÖLTSÉGVETÉSI SZERV TŐL, ELKÜLÖNÍTETT ÁLLAMI PÉNZALAPTÓL, HELYI ÖNKORMÁNYZATTÓL, TELEPÜLÉSI ÖNKORMÁNYZATOK TÁRSULÁSÁTÓL ÉS MINDEZEK SZERVEITŐL KAPOTT TÁMOGATÁS MÉRTÉKE

Tárgyévben szervezetünk összesen **33.306 E Ft** támogatást kapott különböző címen, pályázati forrásból. Ez **27.215** ezer Ft-tal több, mint az előző évben. A jelentős növekedés oka az Európai Szociális Alapít által finanszírozott TÁMOP-5.3.3-10/1-2010-0002 azonosítószámú pályázat forrásai, illetve egyéb, hazai finanszírozású projektek megjelenése. A kapott támogatások részletes bemutatását a Kiegészítő melléklet tartalmazza.

6. A KÖZHASZNÚ SZERVEZET VEZETŐ TISZTSÉGVISELŐINEK NYÚJTOTT JUTTATÁSOK ÉRTÉKE, ILLETVE ÖSSZEGE

Az S.O.S. Krízis Alapítvány vezető tisztségviselői, Kuratórium tagjai munkájukért díjazásban nem részesültek. Az Alapítvány dolgozóinak személyi jellegű ráfordítása 2011. évben **51.898** ezer Ft volt. A kifizetések az előző évhez képest jelentősen nőttek, **12.296** ezer Forinttal. A növekedés oka új munkavállalók belépése a szervezethez, illetve a megvalósított projektek munkavállalóinak bérköltsége. A nevezett kifizetések részletezését a Kiegészítő melléklet tartalmazza.

7. A KÖZASZNÚ TEVÉKENYSÉGRŐL SZÓLÓ RÖVID TARTALMI BESZÁMOLÓ

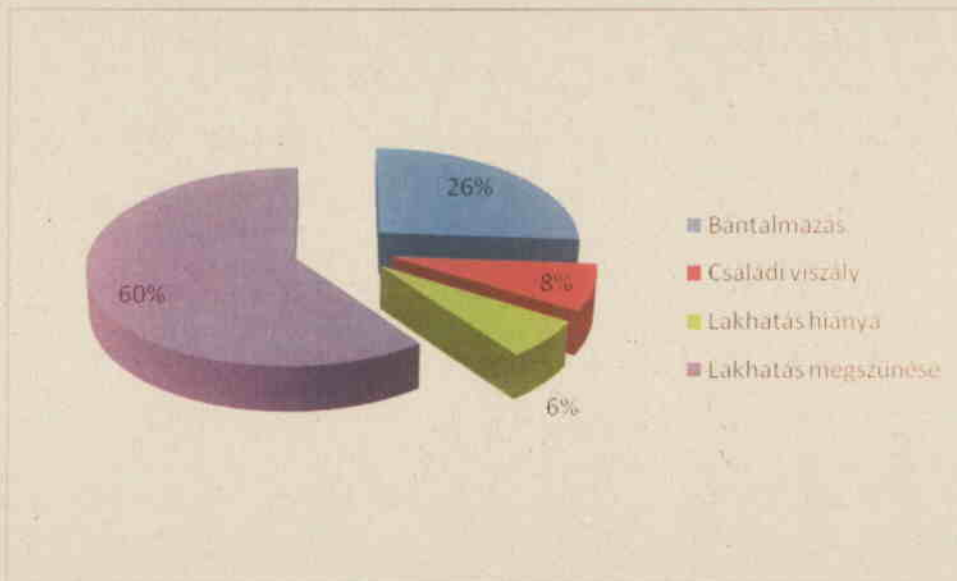
7.1. Az S.O.S. Krízis Alapítvány Családok Átmeneti Otthonaiban 2011. évben ellátott családok:

2011. új szakmai egységgel bővült intézményünk, a Budapest – XX. kerület, Bíró Mihály utca 3 szám alatt 25 fős, 5 család befogadására alkalmas szakmai egységet nyitottunk. Az eddig részben különálló egységeket az S.O.S. Krízis Alapítvány, mint fenntartó integrálta, s S.O.S. Krízis Alapítvány Családok Átmeneti Otthona Integrált Gyermekvédelmi Intézmény néven működünk.

2011. évben az integrált intézményben összesen 88 főellátására rendelkezünk működési engedéllyel. A gyakorlat során ez számszerűsítve 65 ellátott családot jelent éves szinten, összesen 250 főt.

A 250 főből 147 gyermek, és 103 felnőtt volt ellátottaink között.

Az ellátásba kerülés indoka családonként:

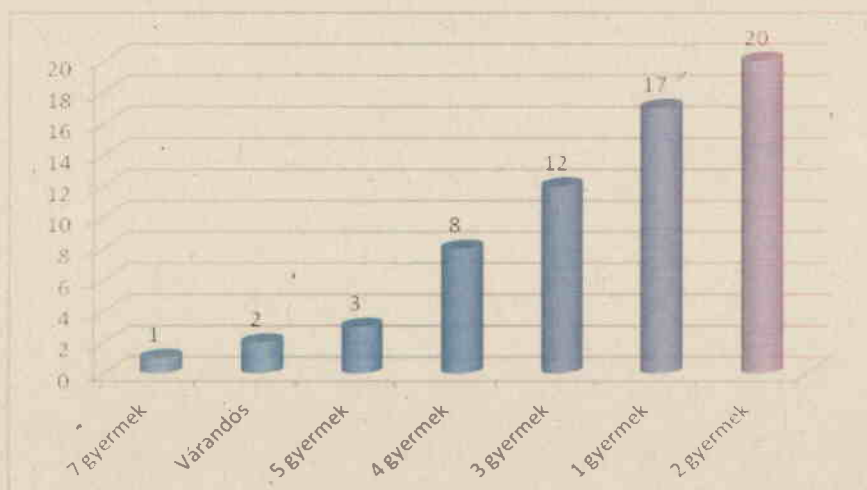


Mint látható, az ellátott 65 család mintegy 60%-ánál a lakhatás megszűnése volt az elsődleges ellátásba kerülési ok. Ide értjük az albérlet elvesztését, mely többségében szoros összefüggésben van a munkahely elvesztése miatti fizetéképtelenséggel, melynek elsődleges oka a munkaerő-piaci helyzetben alulértékelt szerepük, az iskolázatlanság és a gyakorlat hiánya,

Ebbe a csoportba tartoznak még a rezsitartozás miatt kilakoltatott családok és a lakáshitel összegének jelentős megemelkedése miatt utcára kerülők is.

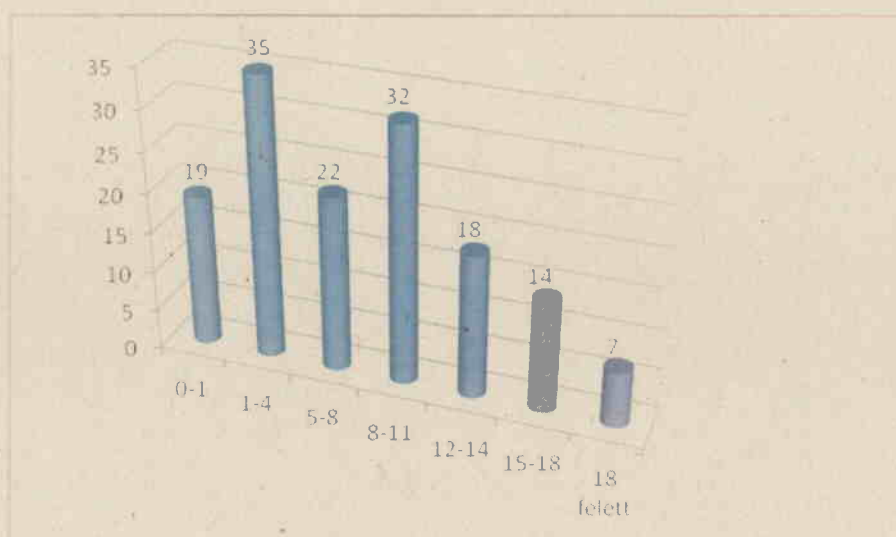
Szintén magas, 26 % a bántalmazás miatt ellátottak száma. Intézményünk 2011. évben is önálló, védett házat tartott fent a családon belüli erőszak áldozatainak, a Nemzeti Erőforrás Minisztériuma krízisprogramjában, így szervezetünknel nagyobb arányban jelennek meg a bántalmazottak.

A gyermekek száma a családokban



Az oszlopok felett lévő számok a családok számát jelölik: legnagyobb számban – 20 család – 2 gyermekkel éltek, de magas az 1 gyermekes családok (17) száma is. Évek óta jellemző, hogy ha valamelyik szülő elveszíti a munkáját – s ez különösen igaz az első gyermeküket vállaló párok esetében, ahol a nő kikerül a munka világából, s a kereső férfire marad a család ellátása, lakhatás biztosítása, stb – igen hamar elveszítik a lakhatásukat. Ilyen esetekben, ha nincs támogató családi háttér, intézményes segítségre szorúlnak a családok.

Gyermekek bekerülés kori életkora

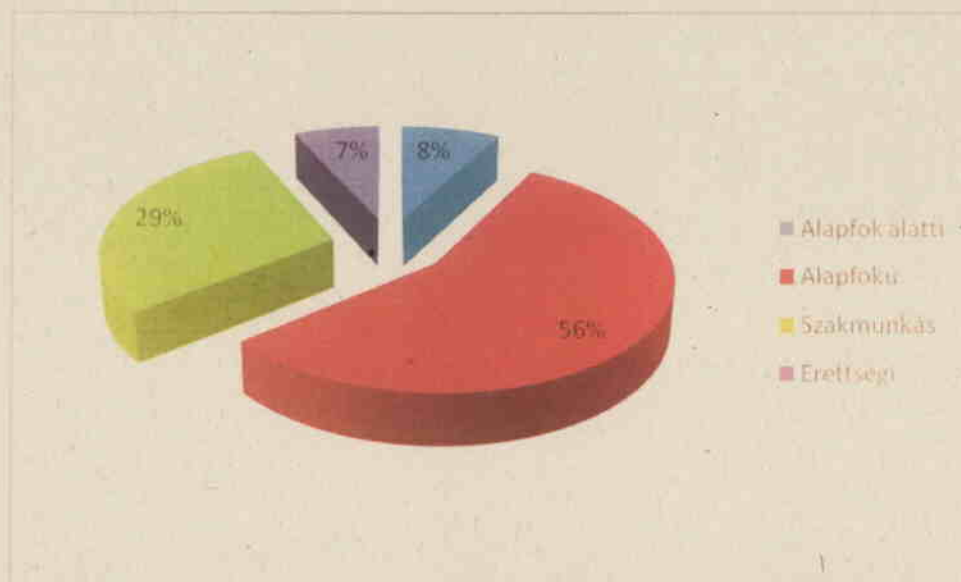


Az ellátott 147 gyermek közül legtöbben, 35 fő az 1-4 éves korosztályból kerültek ki. 18 év felett összesen 7 gyermeket láttunk el, akik a családjukban élő, kiskorú gyermekekkel együtt vették igénybe az ellátást.

Szülők iskolai végzettsége

Az ellátásba kerülő családok jellemzően a lakhatási problémán túl egyéb gondokkal is küzdenek, s ezek közül a leghangsúlyosabb a munkaerő-piaci helyzetük. Többségében alacsony iskolai végzettségűek, s ha rendelkeznek is szakképesítéssel, az elavult, vagy nincs benne gyakorlatuk.

2011. évben az ellátott felnőttek 8%-ának az alapfokú iskolai végzettsége sem volt meg, s több mint felük, 56 % csak alapfokú végzettséggel rendelkezett, azaz összesen 64 %-uknak semmilyen szakképesítése nincs. Ha ehhez hozzávesszük az érettségivel rendelkezőket – ami önmagában szintén nem sokban segíti a munkaerő-piacon történő eredményes szereplést - ez az adat máris 71%, azaz az ellátott felnőttek közel $\frac{3}{4}$ része.



7.2. Az ellátásunkba kerülő családokkal folytatott munka:

Az S.O.S. Krízis Alapítvány Családok Átmeneti Otthona Integrált Gyermekvédelmi Intézmény rendszere egy egymásra épülő, komplex rendszer. Átmeneti otthonainkban (1047 Budapest, Perényi Zsigmond u 39 és 1203 Budapest, Bíró Mihály u 3.) 17 család elhelyezésére nyílt lehetőség, majd az átmeneti otthonokban megerősödött, szoros családgondozást nem igénylő, önálló életvitelre képes családokat, 5 lakásból álló kiléptető-lakás rendszerünkbe helyezük ki.

A hozzánk kerülő családokkal az Intézményben dolgozó családgondozó munkatársunk 24 órán belül felveszi a kapcsolatot, majd együttesen feltérképezik a család valós helyzetét, közösen alakítják ki a gondozási tervet, melynek megvalósulását rendszeresen nyomon követik. A családgondozók munkáját szakgondozók segítik, a szakmai stáb része a pszichológus, illetve jogászunktól jogi tanácsadást kérhetnek.

7.3.A gyermekekkel folytatott fejlesztő tevékenységek:

Gyermekvédelmi intézményként különösen hangsúlyos számunkra a nálunk gondozásban lévő gyermekek tankötelezettségének teljesítésén túl, a fejlődés és fejlesztés, a gondozás, nevelés, szabadidős tevékenységek biztosítása. Pályázataink során igyekszünk forrásokat teremteni kifejezetten azon célokra, melyeket az állami normatíva nem fedez, annak érdekében, hogy minőségi és magas színvonalú programokhoz juthassanak a gyermekek.

Pályázati forrásból több, oktató-nevelő hatású kirándulást szerveztünk a gyermekeknek. Jártunk a Csodák Palotájában, megtekintettük a Tropicariumot. Emellett cirkuszi előadásra, színházba is szerveztünk

csoportos látogatásokat, s 2011 nyarán 4 napos ifjúsági táborba vittük a gyermekeket, a Balaton partjára.

Évek óta jól működik az önkéntesek foglalkoztatása intézményünknel, akik segítségével tanulószoba, kreatív készségfejlesztő foglalkozások valósultak meg heti rendszerességgel, kiegészítve ezzel szakgondozóink fejlesztő munkáját. Csecsemő-és kisgyermekgondozó munkatársak mellett gyermek-és ifjúsági felügyelő végzettségű kollégák is dolgoznak, akik speciális szaktudásukkal tevékenyen segítik a gyermekek fejlesztését, szükség szerint javaslatot tesznek más szakemberek, intézmények bevonására az esetleges korrekciós feladatok megvalósulása érdekében.

7.4. Krízisprogram:

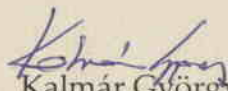
Szervezetünk 2005 óta részese a Szociális és Munkaügyi Minisztérium – ma Nemzeti Erőforrás Minisztériuma – által koordinált Krízisprogramnak, mely a családon belüli erőszak áldozatait segíti. Védett házunkban a szigorú szakmai protokoll betartása mellett egész évben fogadtuk az ország bármely részén segítségre szoruló bántalmazottat, az Országos Kríziskelező Információs Telefonszolgálat jelzése alapján. 24 órás ügyeletet adó munkatársaink minden esetben a helyi segítő szakemberekkel együttműködve szervezik meg az áldozat menekítését, majd a titkos címen lévő, védett otthonban helyezik el őket.

A krízisprogramban teljes körű ellátást, szociális, pszichológiai és jogi támogatást kap az áldozat. Munkatársainknak 30 napja van arra, hogy megfelelő megoldást keressenek a bekerülő ügyfél további elhelyezésére.

A Nemzeti Erőforrás Minisztériuma által 2011-2014 évre szóló, krízisprogram működtetésére kiírt pályázaton Alapítványunk sikerrel szerepelt, így a következő években is biztosított lesz tevékenységünk e szakmailag kiemelkedő eleme.

Budapest, 2012. május 30.

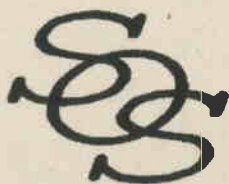



Kalmár György
Kuratóriumi elnök



Záradék:

E közhasznúsági jelentést az S.O.S. Krízis Alapítvány Kuratóriuma 1. /2012 sz. határozatával elfogadta.



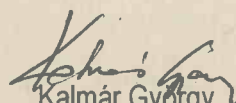
**KRÍZIS
ALAPÍTVÁNY**

1047, Budapest Perényi Zsigmond u 39.

**2011. évi
Egyszerűsített éves beszámoló**

Tartalma:
Egyszerűsített mérleg
Közhasznú eredmény kimutatás
Kiegészítő melléklet

Budapest, 2012. május 30.


Kalmár György
Kuratórium elnöke



S.O.S. Krízis Alapítvány

Bírósági végzés száma: 16.PK.61.244/1996/14

Közhasznú egyszerűsített éves beszámoló MÉRLEGE
(Eszközök)

2011.év

adatok E Ft-ban

Tétel szám	A tétel megnevezése	Előző év	Előző év(ek) módosításai	Tárgyév
a	b	c	d	e
1.	A. Befektetett eszközök	67 532	0	71 314
2.	I. IMMATERIÁLIS JAVAK			
3.	2. sorból : immateriális javak érték helyesbítése			
4.	II. TÁRGYI ESZKÖZÖK	67 532		71 314
5.	4. sorból : Tárgyi eszközök érték helyesbítése			
6.	III. BEFEKTETETT PÉNZÜGYI ESZKÖZÖK			
7.	6. sorból : befektetett pénzügyi eszközök érték helyesbítése			
8.	B. Forgóeszközök	5 333	0	6 702
9.	I. KÉSZLETEK			
10.	II. KÖVETELÉSEK	209		211
11.	III. ÉRTÉKPAPÍROK			
12.	IV. PÉNZESZKÖZÖK	5 124		6 491
13.	C. Aktív időbeli elhatárolások	45		0
14.	ESZKÖZÖK (AKTÍVÁK) ÖSSZESEN	72 910	0	78 016

Kelt : Budapest, 2012.május 24.

Kovács György
Kuratórium elnöke

Beke Dávidné



S.O.S. Krízis Alapítvány

Bírósági végzés száma: 16.PK.61.244/1996/14

Közhasznú egyszerűsített éves beszámoló MÉRLEGE
(Források)

2011.év

adatok E Ft-ban

Tétel szám	A tétel megnevezése	Előző év	Előző év(ek) módosításai	Tárgyév
a	b	c	d	e
15.	D. Saját tőke	66 307	0	66 033
16.	I. INDULÓ TŐKE/JEGYZETT TŐKE	50		50
17.	II. TŐKEVÁLTOZÁS/ EREDMÉNY	68 504		66 257
18.	III. LEKÖTÖTT TARTALÉK			
19.	IV. ÉRTÉKELÉSI TARTALÉK			
20.	V. TÁRGYÉVI EREDMÉNY ALAPTEV-BŐL / KÖZH.TEV-BŐL	-2 247		-274
21.	VI. TÁRGYÉVI EREDMÉNY VÁLL.TEV-BŐL			
24.	E. Céltartalékok			
25.	F. Kötelezettségek	5 963	0	7 770
26.	I. HÁTRASOROLT KÖTELEZETTSÉGEK			
27.	II. HOSSZÚ LEJÁRATÚ KÖTELEZETTSÉGEK			
28.	III. RÖVID LEJÁRATÚ KÖTELEZETTSÉGEK	5 963		7 770
29.	G. Passzív időbeli elhatárolások	640		4 213
30	FORRÁSOK (PASSZÍVÁK) ÖSSZESEN	72 910	0	78 016

Kelt : Budapest, 2012.május 24..

Kohut György
Kuratórium elnöke

