

Az



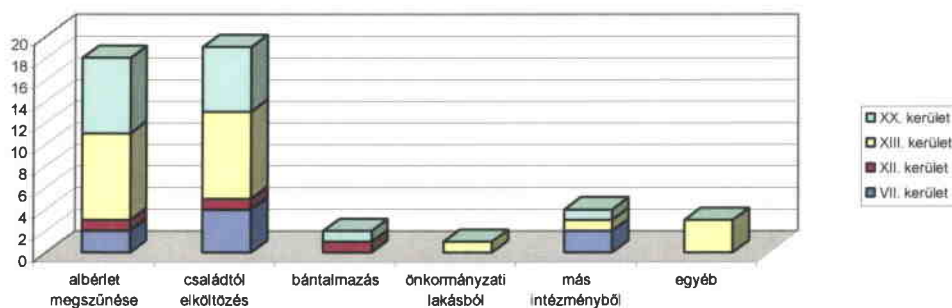
**KRÍZIS
ALAPÍTVÁNY**

2005. évi közhasznúsági jelentése

Az **S.O.S. Krízis Alapítvány** krízishelyzetbe került, potenciálisan hajléktalan léttel fenyegetett magyar állampolgárok gondozását, segítségét tűzte ki célul a 1997. évi XXXI. törvényben meghatározott családok átmeneti otthona szolgáltatás keretén belül. Az ellátás célcsoportjai krízishelyzetben lévő családok, akik reményeink szerint egy intenzív és célzott szociális munka eredményeképp el tudják kerülni a hajléktalan létet.

A családok átmeneti otthonának, mint a gyermekjóléti alapellátás egyik formájának, a legfőbb feladata a gyermekek védelme, a gyermekek családban történő nevelkedésének elősegítése, valamint veszélyeztetettségük megelőzése és megszüntetése.

1. ábra
Az intézménybe való bekerülés oka

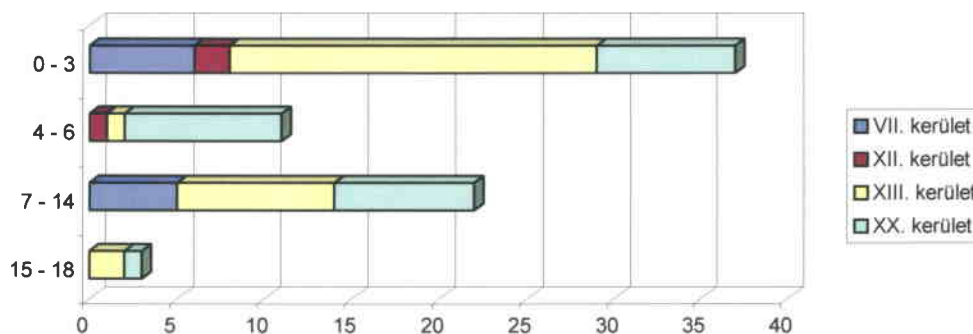


A legtöbb kliensünk a családjától költözik el. Ennek egyik oka az, hogy sokszor több generáció kénytelen együtt lakni egy kis lakásban, másik megjelenő ok pedig az, hogy konfliktusba kerülnek egymással a családtagok. Gyakori probléma az albérlet megszűnése, illetve, hogy a családok anyagi nehézség miatt nem tudják azt tovább fenntartani.

Két család bekerülésének okáról utólag derült ki, hogy a hajléktalanság, illetve egy kliens kilakoltatás miatt szorult átmeneti elhelyezésre. Ebben az évben szokatlanul kevés bántalmazott kérte felvételét intézményünkbe.

Otthonainkban egyszerre 14 család elhelyezésére van lehetőség. Mindkettőre jellemző, hogy bármilyen összetételű családok bekerülhetnek, amennyiben 18 év alatti gyermek(ek)et nevelnek és átmenetileg otthontalanná váltak.

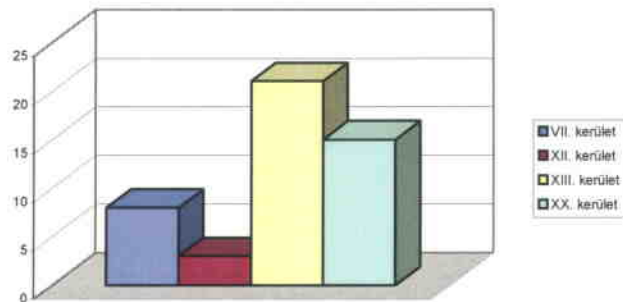
2. ábra
2005- évben ellátott családok gyermekeinek életkori megoszlása



2005-ben is a 14 év alatti gyermekek ellátása jellemezte intézményünket. Jelentős számú volt a 3 év alatti és az iskoláskorú gyermek, amely tendenciától csak a XX. kerületi gyermekek térnek el, mivel közülük 8 volt óvodáskorú. A XII. kerületből kizárólag 6 év alatti gyermekek érkeztek.

Az intézménybe történő bekerülés alapvető feltétele, hogy valamely családtag VII., XII., XIII., vagy XX. kerületi lakcímmel rendelkezzen, illetve hogy ezen önkormányzatok valamelyikének szociális osztálya írásban illetékesnek ismerje el őket.

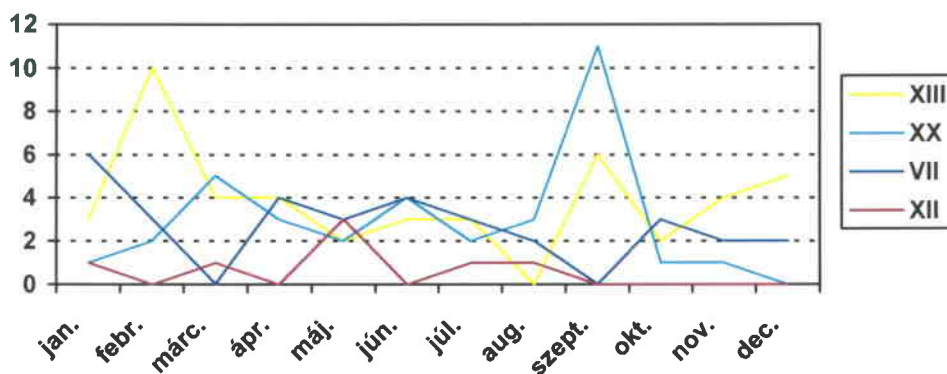
3. ábra
Ellátottak kerületenkénti aránya



A VII. kerületből 8 családot, a XII. kerületből 3 családot láttunk el, míg a XIII. kerület 21 családjának, illetve a XX. kerület 15 családjának nyújtottunk átmeneti elhelyezést, így 2005-ben összesen 47 családot tudtunk fogadni.

A kapcsolatfelvétel telefonon keresztül történik. A család felvételét kérheti más intézmény dolgozója, ismerős, hozzátartozó, illetve maga a család. A telefonos kérdések alapján dönti el az ügyeletes szociális munkás, hogy felvehető – e a család, illetve behívható-e interjúra.

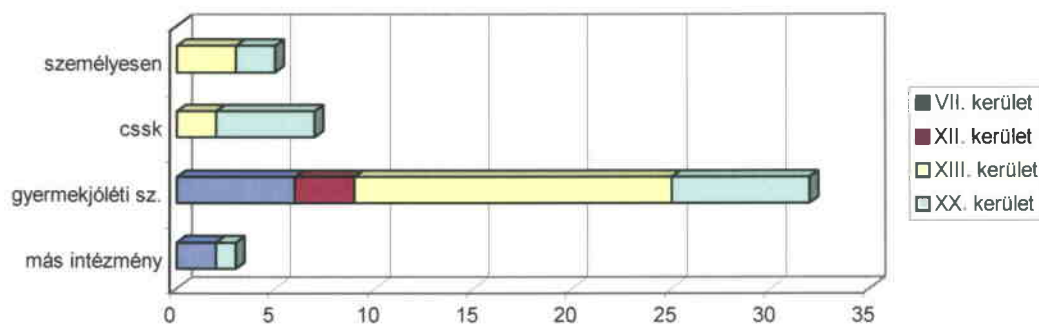
4. ábra
Kerületek felvételes telefonhívásai 2005-ben havi bontásban



A felvételes telefonok gyakorisága némi csökkenést mutatott a nyári hónapokban, és jelentősebb ugrásokat az őszi kezdetén.

A felvételes interjú során minden felnőtt családtaggal beszélünk. A család életútjának felderítése mellett a jövőbeli elképzelésekre, azok kivitelezhetőségére és a motivációra is próbálunk fényt deríteni. Az interjút készítő szociális munkás dönthet a család felvételéről, kritikus esetekben a döntéshez a team segítségét kérheti. A család beköltözésére az interjút követően kerülhet sor, akár azonnal is – amennyiben a felvételi eljárás kritériumainak megfelelnek.

5. ábra
Az ellátásba való bekerülés módja 2005-ben

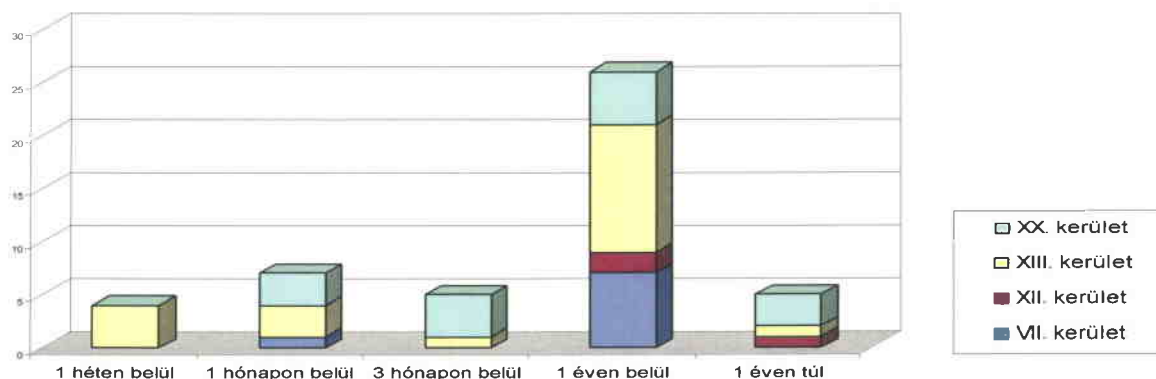


A felvétel leggyakrabban a gyermekjóléti szolgálat kérésére történik. A XII. kerületből kizárólag így kerültek hozzánk családok ebben az évben. Két VII. kerületi családot a TEGYESZ, illetve egy anyaotthon küldte hozzánk. Szintén közvetlenül keresett meg minket a XX. kerületi Vöröskereszt egy család elhelyezése ügyében. Szervezetünk minden bekerülőttől kéri a gyermekjóléti szolgálattal való kapcsolatfelvételt, amennyiben a beköltözés előtt ez nem történt meg.

Szervezetünk a gyermekvédelmi intézményhálózat mibenlétéből adódóan, szoros együttműködésben van a gyermekjóléti szolgálattal. A kapcsolat a bekerülésen túl nélkülözhetetlen az intézményi ellátás ideje alatt is.

Az ellátás időtartamát a család aktuális problémája szerint határozzuk meg, mely maximum a beköltözéstől számított 1 év. Indokolt esetben ez egyszeri alkalommal - 6 hónappal, illetve a tanév végéig - meghosszabbítható. A családdal kötött együttműködési megállapodás mindig tartalmazza, hogy mely időszakra biztosít ellátást az intézmény. Meghosszabbítására akkor kerülhet sor, ha az abban leírtak teljesülnek. Először egy hónapra szóló együttműködési megállapodást kap minden ellátott, hogy a szükséges lépéseket meg tudják tenni, melyek egyben az otthonban tartózkodás előfeltételei. Ez idő alatt derül ki a család számára, hogy megfelelő-e nekik az ellátás, más szóval a segítség, melyet az intézmény tud nyújtani, és sikerül-e beilleszkedniük a lakóközösségbe.

6. ábra
Családok megoszlása 2005-ben az intézményben eltöltött idő alapján



A legtöbb család a közel egy éves időtartamot tölt el intézményünkben, ami 2005-ben 26 családot jelentett. Azon családok helyzetében, akik 1 éven túli hosszabbítást kaptak, esélyt láttunk helyzetük megoldására az ellátási idő megnövelésével. 5 család gondozását kellett megszakítanunk az együttműködés elmaradása vagy súlyos, rendszeres házirendszegés miatt.

Intézményi feltételek:

A családok önálló, berendezett, zárható szobákban laknak.

Az otthonban mosási, főzési, tisztálkodási lehetőséget biztosítunk, emellett saját, zárható konyhaszekrény, társalgó, tanulószoba, könyvtár, udvar, nyilvános telefon és alapvető gyógyszerek állnak a lakók rendelkezésére.

Beköltözéskor a kliensek szükség esetén konyhai eszközöket, ágyneműhuzatot, törölközőt kérhetnek. Az otthonba főleg személyes holmijukat hozhatják magukkal, nagyobb berendezési tárgy, bútor elhelyezésére nincs lehetőség.

Napi 24 órában szociális munkások látják el az ügyeleti teendőket, a családok bármilyen kéréssel, kérdéssel fordulhatnak hozzájuk, és ők igyekeznek orvosolni az otthonban felmerülő mindennapos problémákat. Panasszal, problémás ügyekkel felkereshető az intézményvezető, illetve az otthon csoportvezetője.

A havonta tartandó lakógyűléseken lehetőség van az aktuális problémák és az otthon életének közös megvitatására. A lakógyűléseken minden családnak képviseltetnie kell magát. Ezen közösségi alkalmak célja az is, hogy kölcsönös segítségnyújtás alakuljon ki a résztvevők között, amit a kommunikáció elősegítésével igyekszünk elérni. Fontos, hogy a lakók maguk fogalmazzák meg problémáikat, és annak megoldására együtt törekedjenek. Az átmeneti otthonban rendszeresen fórum teremődik arra, hogy a kliensek elmondhassák, felvállalhassák gondolataikat. Az ilyen fórumok akkor sikeresek, ha a feszültségek csökkennek, hosszú távú hatásaként a családok toleránsabbak lesznek egymással.



Munkaügyben és hivatalos ügyben az intézmény lakói ingyenesen, korlátlan számban telefonálhatnak az ügyeleti irodából.

A nálunk töltött idő alatt az átmenetileg létfenntartási gondokkal küzdő, krízishelyzetbe került családokat a családgondozó javaslata alapján élelmiszercsomaggal, pelenkával támogatjuk.

Az intézményben havonta kötelező térítési díjat fizetni, és amennyiben a család által elérendő célok megkívánják, előtakarékoság gyűjtésének lehetősége is adott. Az előtakarékoság összege a családgondozóval közösen kerül meghatározásra a család jövedelmétől és céljaitól függően. A térítési díjat az intézményvezető állapítja meg, a családtagok számát és egy főre jutó jövedelmüket figyelembe véve. A személyi térítési díjról a család az intézményi elhelyezést követő 30 napon belül határozatot kap.

Szociális munka:

A beköltözést követő 48 órán belül a családdal felveszi a kapcsolatot a családgondozó szociális munkás, akivel a későbbiekben együttműködve keresnek megoldást problémáikra.

Legfőbb célunk az intenzív, kölcsönös együttműködésen alapuló szociális munkával a gyakorlati prevenció, a mielőbbi re-szocializáció és a re-integráció megvalósítása. Az átmeneti gondozás alatt törekedni kell arra, hogy az itt eltöltött időszak valóban átmeneti legyen, hisz az intézményi elhelyezés kapcsán kialakuló hospitalizáció személyiségromboló hatásai közismertek.

A családgondozók a családra szabott gondozási stratégiát dolgoznak ki a családtagokkal közösen, figyelembe véve a sajátosságokat, konkrét problémákat. Az elérendő célokat és az ezek elérésében való szerepvállalást a felek együttműködési megállapodásban rögzítik, aláírásukkal hitelesítik. Az otthonban töltött idő alatt a családgondozók heti rendszerességgel kapcsolatot tartanak a családokkal

A családok családgondozójuk személyes támogatását kérhetik a következő problémák megoldásában:

1. *A családoknak a gyermekek után járó juttatásokon kívül sokszor nincs rendszeres jövedelmük.* Életútjukban a munkanélküliség, az inaktivitás vagy a bizonytalan fekete munkák lényeges szerepet játszanak, többségük a munkaerő-piacról kikerült, lehetőséget számukra a szociális gondoskodás eszközei jelentenek.

Alapelvárás a családok felé, hogy a keresőképes, más okból - GYED, beteg gyermek ellátása-nem akadályoztatott felnőttek munkaviszonyt tartsanak fenn. Amennyiben beköltözéskor valamely családtag nem rendelkezik állandó munkával, keresnie kell azt, a családgondozóval közösen megállapított határidőig. Ezt segítő a családgondozók munkavállalási tanácsadást végeznek.

1. táblázat
Az intézményben lakók jövedelmi viszonyai 2005-ben

JÖVEDELEMTÍPUSOK	Munkából származó jövedelem	Családi pótlék	Rendszeres gyermekvédelmi támogatás	Tartásdíj	Egyéb Transzferék	Egyéb munkavégzés	Nyugdíj	GYES, GYED	GYET
Egyedülállók	8	19	14	1	3	1	1	10	1
Párok esetében	Anya	29	18	1	1	7	0	22	0
	Apa								
Összesen	29fő/27cs	47cs	32cs	2cs	4cs	8cs	1cs	32cs	1cs

A nálunk lakó 47 családból – 28 teljes család, 19 egyedülálló nő - 29-ben jelent meg rendszeres munkából származó jövedelem. Emellett a 19 egyedülálló nő közül 11-en, illetve a családos nők között 22-en kaptak GYES-t, GYED-et vagy GYET-et. 28 teljes családból csupán 17-ben kapott a férfi rendszeres jövedelmet (két családban dolgozott mindkét felnőtt). 32 család jutott hozzá a rendszeres gyermekvédelmi támogatáshoz. Az előbbieket azt mutatják, hogy a 10 teljes családban kizárólag az anya kapott gyermeknevelés címén juttatást, illetve a gyermekek támogatása adta a család rendszeres jövedelmét.

2. *Szociális, társadalombiztosítási ellátásokhoz való hozzájutás.*

A segítségnyújtás során az Alapítvány dolgozói tájékoztatást adnak a szociális -, egészségügyi intézmények, ügyintézéshez szükséges hivatalok működéséről, hozzáférési lehetőségekről. Segítenek a formanyomtatványok kitöltésében, kérvények, beadványok megfogalmazásában.

3. *„Kiszámíthatatlan” havi jövedelem hiányában a tartalékok képzésének lehetetlensége szinte állandó krízist eredményez, amely a szeptemberi iskolakezdés, esetleg váratlan kiadások, betegség idején fellángol.*

Amennyiben a család érdekei megkívánják, az intézményben lakók előtakarékosságot fizetnek, melynek összege a családgondozóval közösen kerül megállapításra. A család működésének egyik legfontosabb funkciója a gazdálkodás. Ennek „tanulásában” segítséget kapnak a rászorulóknak, a szociális munkás bevonásával háztartási naplót vezetnek, így tervezhetik a bevételeket, kiadásokat.

4. *A kliensek kapcsolati hálójá gyenge, mely túlzottan sok mozgatható erőforrást nem tartalmaz. A családon belüli anyagi támogatás rendszerén kívül esett családoknak sokszorosan nagyobb az esélye a lecsúszásra, mint a támogatás védőhálóját élvező családoknak.*

A családgondozók a családi, baráti kapcsolatok feltérképezésében segítenek.

5. *A családtagok iratai hiányosak vagy elvesztek. Ez sokszor nehezíti a munkába állást, hozzáférést különböző szolgáltatásokhoz.*

Az iratok pótlásában segítséget igényelhetnek lakóink. Információt kapnak arról, hogy irataikat hol tudják pótoltatni, milyen illetékekkel jár ez, hogyan kérhető illetékmentesség, mi az adott hivatal ügyfélfogadási rendje, továbbá segítünk a formanyomtatványok kitöltésében.

6. *A családban nevelkedő gyermekek bölcsődei, óvodai, iskolai elhelyezésében a szülők segítséget kaphatnak. Az otthonba kerülés kapcsán szükség lehet intézményváltásra – például a régi óvoda túl messze kerül. Egyedülálló szülők esetében gyakran a gyermek bölcsődei elhelyezése szükséges ahhoz, hogy a szülő munkába tudjon állni, ezzel alapot teremtve a későbbi lakhatás rendezéséhez. Emellett előfordult, hogy a gyermekek magatartási problémái, tanulási nehézségei miatt iskolaváltásra került sor.*

7. *Egészségügyi problémák rendezése.*

A családtagok mentális és fizikai állapotának rendezése sok szempontból fontos: ilyen jellegű problémáik megnehezítik a munkavállalást, a beteg és családja mindennapjait. A szociális munkások gyakran találkoznak szenvedélybetegekkel, pszichiátriai betegekkel, olyan családtaggal, aki műtéti beavatkozásra szorul. Fontos feladata a szociális munkásnak, hogy felismertesse a probléma kezelésének szükségességét, közben az ezzel járó szorongásokat oldja. Intézményi, kórházi kezelés idején szorosabb támogatást kell tudni nyújtani az „otthonmaradt” tagoknak, szükség esetén ideiglenes elhelyezést keressen a gyermekeknek, valamint hogy információt adjon az egészségügyi intézményekkel kapcsolatban.

8. *A családgondozó szociális munkás segítséget ad a szülőnek gyermeke teljes körű ellátásához, gondozásához, neveléséhez tanácsokat ad.*

9. *Személyes gondok, problémák megbeszélésére lehetőség adódik a legalább heti rendszerességű találkozókon. (családgondozás) A beköltözést követően elképzelhető, hogy ennél gyakoribb találkozásokra van szükség.*

10. Önálló lakhatási lehetőség felkutatása.

Az ellátottaknak segítünk albérlet felkutatásában, méltányossági és lakáspályázati kérelmek megfogalmazásában, beadásában – az együttműködő családoknak támogató levelet írunk -, más szálló keresésében, információt kaphatnak a saját lakáshoz jutás feltételeiről. Az előtakarékoság gyűjtésének fontossága az albérletkereséskor lesz nyilvánvaló, hiszen a két havi kaució kifizetése e nélkül nagy nehézségekbe ütközne a családok számára.

A családgondozó szociális munkások mindezen problémák komplex megoldásában segítenek, oly módon, hogy a család önállósága az intézményi keretek közötti életvitel során a lehető legkisebb mértékben sérüljön.

Egyéb szolgáltatások:

- A lakóknak igény szerint ingyenes jogi tanácsadást biztosítunk. Az Alapítvány jogásza a tanácsadást az otthonban végzi előre egyeztetett időpontban. Gyakran felmerülő probléma a gyermektartásdíj, gyermekelhelyezés rendezetlensége, válás, lakással, lakhatással kapcsolatos ügyek.
- Pszichológiai tanácsadásra is van lehetőség az otthonokban. A heti rendszerességű beszélgetések során a pszichológus gyermeknevelési kérdésekben, párkapcsolati problémák, családi konfliktusok rendezésében, bántalmazás miatt elszenvedett trauma feldolgozásában ad segítséget, szükség esetén javaslatot tesz szakellátásban való részvételre.
- Hetente foglalkoztató csoporton vehetnek részt a 2 éven felüli gyermekek.



A hátrányos helyzetű gyerekek, családok számára a szabadidős szolgáltatások elérése több ok miatt nehéz: Anyagi ráfordítás nélkül a szociálisan rossz helyzetben lévő emberek számára a szolgáltató szektor szabadidős programjai szinte elérhetetlenek. Az oktatási, közművelődési intézmények által szervezett programok költsége sokszor a családokra hárul. Rossz anyagi helyzetük miatt segélyek igénylésével, egyéb fontos szükségleteik háttérbe szorításával tudják csak a költségeket téríteni, az is előfordulhat, hogy a gyermek kimarad az adott programból (pl.: nyári táborozás).



Az otthonban szervezett programok hozzásegítik a hátrányos helyzetű családokat a szabadidő minél örömtelibb, pozitív hatású eltöltéséhez. A szabadidős programok szervezésénél figyelembe vesszük azt, hogy egy részük a gyerekeknek szóljon (tehermentesítve a szülőket). Ilyen lehet egy sport-, vagy kézműves foglalkozás, mely során lehetőség nyílik arra, hogy a gyermek és a szülők együtt vehessenek részt a programon erősítve a családi kohéziót. Ezek a szabadidős programok igazodnak a célcsoport életkori sajátosságaihoz, a szülők aktuális élethelyzetéhez. A gyerek-, és családi programok az élményszerzésen túl megelőző, nevelési, és szocializációs célokat szolgálnak, szükségletfelmérésre épülnek. Ezen tevékenységek elősegítik a gyermekek társadalmi beilleszkedését is. A gyerekek szocializációjában a szabadidő hasznos eltöltése fontos befolyásoló tényező. A játékokon keresztül közösségélményhez jutnak, elsajátítják az alkalmazkodáshoz szükséges normákat.



A közös együttlétek fontos része a család jó működésének is. A tartalmas tevékenységek közben a családok - kiszakadva a hétköznapokból - pihennek, együtt játszanak. Pozitív hatása mellett a közös élmény javítja a családon belüli kapcsolatokat, erősíti a család megtartóerejét. Más környezetben, oldottabb szituációban másként tekinthetnek a problémákra, könnyebb megbeszélni, megoldani azokat. Így tehát amellett, hogy kellemesen töltik idejüket a résztvevők, felismerik azt is, hogy miért jelentősek a család életében a közös programok.

Külső lakások:

Az Alapítvány külső támogatott lakásokkal is rendelkezik, melyekbe az ellátási idő alatt költözhetnek azok a családok, akik az együttműködési megállapodásban rögzített lépéseket megtették, annak folyamatosan eleget tesznek, és nem igényelnek szoros családgondozói támogatást. Itt önálló lakásban, autonóm életterben, folyamatos családgondozást biztosítva támogatjuk azokat a családokat, ahol a fő problémát a biztonságos lakhatás feltételeinek megteremtése és tartós megtartása jelenti. A térítési díj és az előtakarékoság összességében annyi terhet ró a családra, amennyiből egy komfortos kisméretű lakás biztonsággal fenntartható.