

Az



**KRÍZIS
ALAPÍTVÁNY**

2004 évi közhasznúsági jelentése

Az **S. O. S. Krízis Alapítvány** célja a 2004. évben is – mint a megalapítása óta eltelt 7 évben mindig - a krízishelyzetbe került, potenciálisan hajléktalan léttel fenyegetett családok mentális és szociális ellátása volt, e családok széthullásának, a hajléktalan életút kialakulásának, a családokban élő gyermekek marginalizálódása, állami gondozásba vételének megelőzése érdekében.

Alapítványunk, 2004-ben fő tevékenységként 4 budapesti kerület - a VII., XII., XIII., XX - lakossága számára biztosította a családok átmeneti otthona szolgáltatást. Feladatunk ellátásában az 1997. évi XXXI. törvény „A gyermekek védelméről és a gyámügyi igazgatásról”, valamint a kapcsolódó rendeletek iránymutatását követtük.

Munkatársaink a szakmai munka során arra törekedtek, hogy kölcsönös együttműködésen alapuló, partneri viszonyt alakítsanak ki az ellátott családokkal, illetve, hogy mielőbb megteremtődjenek a családok saját lábára állásának – orvosi kezelés, hivatalos papírok beszerzése, jogi helyzet rendezése, állandó munkahely, gyermekek iskolai előmenetelének segítése, pénzügyi tartalékok biztosítása – társadalmi re-integrációjuknak feltételei.

Alapítványunk a működési területén élő, krízishelyzetbe került, hajléktalan léttel fenyegetett családok számára az alábbi szolgáltatásokat biztosította 2004-ben:

- Lakhatás biztosítása. Szervezetünk 2004. május 1.-je óta 7 telephelyen, egyszerre 19 család – 75 fő – számára biztosítja a családok átmeneti otthona szolgáltatást, amely 1 évig vehető igénybe, mely szükség esetén 6 hónappal, illetve a gyermekek iskolai előmenetelének elősegítése érdekében a tanév végéig meghosszabbítható.
- Családgondozás. A családgondozói munka során munkatársaink a család felnőtt és gyermekkorú tagjaival együttműködnek, és folyamatos kapcsolatot tartanak az illetékes gyermekjóléti szolgálattal, a védőnői szolgálattal, iskolákkal, óvodákkal. A családgondozási tevékenység célja, a család teljes körű re-integrációja a család lakhatási, foglalkoztatási helyzetének rendezése, életvezetési stratégia kidolgozása, a gyermekek iskolai előmenetelének elősegítése által.
- Jogi tanácsadás. Az Alapítvány átmeneti otthonaiban lakó, családok számára ingyenes jogi tanácsadó szolgáltatást működtetünk. E szolgáltatásunk célja – figyelembe véve, hogy az Alapítvány által ellátott családok többsége halmozottan hátrányos helyzetű, társadalmi kirekesztődés által fenyegetett személyekből áll, jelentős részük gyermek, egyedülálló- vagy bántalmazott nő, illetve roma – ezen személyek érdekérvényesítő képességének erősítése, számukra esélyegyenlőség biztosítása.
- Pszichológiai tanácsadás. Térítésmentes pszichológiai tanácsadással állunk a családok rendelkezésére. Külön említést érdemel a bántalmazással kapcsolatos pszichológiai-mentálhigiénés munka.
- Fejlesztő pedagógia. Egész éven át rendszeresen foglalkozik győgyepedagógus az Alapítvány családok átmeneti otthonaiban élő gyermekekkel. A foglalkozások csoportosak. A foglalkozásokhoz használt eszközpark fejlesztésére folyamatosan gondot fordítunk.

Változások az előző évhez képest

Az év első harmadában jelentős változásokra került sor az Alapítvány intézményi struktúrája, a szakmai stáb létszáma, illetve az ellátottak száma tekintetében. Az átalakulást azok a változások generálták, amelyek az Alapítvánnyal ellátási szerződésben lévő önkormányzatok számában a 2003-as év végén következett be.

Strukturális változások

- 2003. év végén 6-ról, 4-re csökkent az Alapítvánnyal ellátási szerződést kötő önkormányzatok száma. Ezzel összefüggésben szervezetünk elveszítette azokat az ingatlanjait, amelyeket, a szerződést felbontó önkormányzat bocsátott rendelkezésünkre.

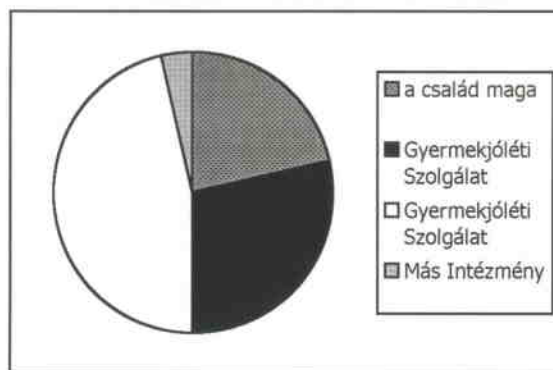


- Alapítványunk a fenti okokból kifolyólag, átmenetileg csökkentett létszámmal és férőhellyel működött a 2004. év első 4 hónapjában. 2004. május 1.-től azonban, a meglévő ingatlanok átalakítása, bővítése, új ingatlanok bérbevétele, illetve a szükséges engedélyek beszerzése után ismét a 2003-ban megszokott létszámú szakmai stábbal, és az előző évet megközelítő férőhellyel működött.

Pozitívként könyvelhető el, hogy a kieső férőhelyek túlnyomó részét, és az ellátáshoz szükséges létszámú szakmai stábot, igen rövid idő – 4 hónap – alatt sikerült pótolni, így az év nagyobbik részében – 2004. május. 1.-től – már az igényeknek megfelelő férőhellyel működtünk.

Pozitívum az is, hogy az év során elvégzett átalakítási, felújítási munkáknak köszönhetően, az előző évekhez képest szebb, barátságosabb körülmények közt tudtuk fogadni a hozzánk jelentkező családokat. A 75 férőhely közül 21, teljesen felújított környezetben került kialakításra.

Az ellátásba való bekerülés módja



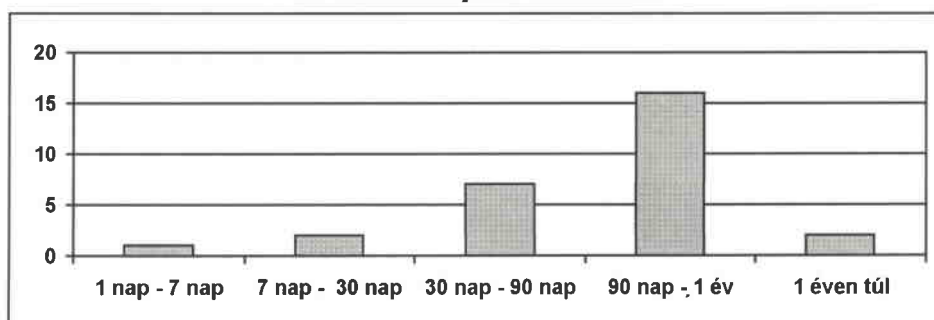
A rászoruló családok többsége a jelzőrendszer közreműködésével került Alapítványunkhoz: legtöbbjüket (46,4%) az illetékes Gyermekjóléti Szolgálatok irányították hozzánk, 28,6%-ukat a Családsegítő Központok küldték, míg 3,6%-uk más intézmény közreműködésével került hozzánk. Egy jelentős részük (21,4%) a saját maga fordult hozzánk.

Ellátott családok

Kerület	2004-ben felvett	Egész év alatt ellátott
VII	2	4
XII	3	3
XIII	8	13
XX	8	8

- Nagy hangsúlyt kapott a felvételt követő 30 nap (próbaidő). Ez az idő alkalmas arra, hogy kiderüljön a család képes-e együttműködni a szakmai stáb tagjaival s segítségükkel saját kezébe venni családja sorsának irányítását, illetve be tud-e illeszkedni a családok átmeneti otthona többi lakójának közösségébe.

Az intézményben töltött idő



A családok többsége a törvény által megengedett ellátási időt – 12 hónap, ami szükség esetén meghosszabbítható a tanév végéig – veszi igénybe. A családok 3,6%-a 1-7 napot, 7,2%-a 7-30 napot, 25%-a 30-90 nap közötti időt töltött el intézményünkben. A többség (57%) legalább 3 hónapig, de legfeljebb 1 évig vette igénybe szolgáltatásainkat, míg 7,2% élt a törvény adta lehetőséggel és 1 évnél hosszabb időt töltött el nálunk.

- Nagy hangsúlyt fektettünk a komplex ellátás megvalósítására, ami az intézmények közti együttműködésen alapul a családok problémáinak megoldása érdekében. Összesen 233 esetben vettük fel a kapcsolatot valamely más intézménnyel.

Legrendszeresebben - minden kliensünk ügyében - a Gyermekjóléti Szolgálatokkal tartottunk kapcsolatot. Ezekben az esetekben a kliens és a szociális munkás egyaránt rendszeres kapcsolatot tartott fenn, a Gyermekvédelmi Törvényben előírtaknak megfelelően.

A második legnagyobb számú esetben a gyermekorvossal való kapcsolattartás, amely leginkább a gyermekekre való tekintettel volt rendszeres. Egy közös helyiségekkel rendelkező intézményben ugyanis, szinte kivédhetetlen, hogy ha egy gyermek megbetegszik, a közös játék alkalmával átragadhat a többi gyermekekre is.

23 család miatt tartottunk rendszeres kapcsolatot a Polgármesteri Hivatal Lakásügyi és/vagy Szociális Osztályával. Mivel az Otthonban lakók legfőbb célja a lakhatásuk megoldása, azok a családok, akik beadhattak lakáspályázatot, ezt meg is tették, a nálunk töltött idő alatt gyakran több alkalommal is. A lakáspályázatokon azonban csak elenyésző hányaduk jár sikerrel. Megemlítendő a XIII. kerület méltányos lakáshoz juttatási rendszere, mellyel 3 nálunk lakó család is saját lakásba költözhetett. Másik súlyos gond az anyagi helyzet stabilitása, gyakran fordulunk a Szociális Osztályhoz segélykérelemmel, átmeneti vagy rendszeres támogatásokért a családok számára.

16 családdal kapcsolatban volt rendszeres együttműködésünk a Védőnői Szolgálattal. A leggyakrabban a kisgyermekes anyák vették igénybe a Szolgálat segítségét. Azokhoz a családokhoz akiknek kisgyermekük van, a védőnő kijön, megnézi a gyermekeket és tanácsokkal látja el őket a gyermekek gondozásával kapcsolatban. Gyakori a kapcsolat a védőnő és a családgondozó között is, kölcsönösen tájékoztatják egymást a gyermekek állapotáról. Probléma esetén mindketten segítik a családot.

Intézményi együttműködés

14 esetben volt rendszeres kapcsolatunk Családsegítő Szolgálattal. A legtöbb helyen a Gyermekjóléti Szolgálat és a CSSK egyben működik, az Otthonban dolgozó szociális munkások és a lakók is elsősorban a Gyermekjóléti Szolgálat esetgazdájával tart fenn folyamatos kapcsolatot, amely néhány esetben -mintegy kiegészül a Családsegítőben dolgozókkal való kapcsolattartással. Az is gyakori eset, hogy a Családsegítőben dolgozó kollégával a család már korábban intenzív kapcsolatot tartott fenn, amely nem szakadt meg az Otthonba kerüléssel.

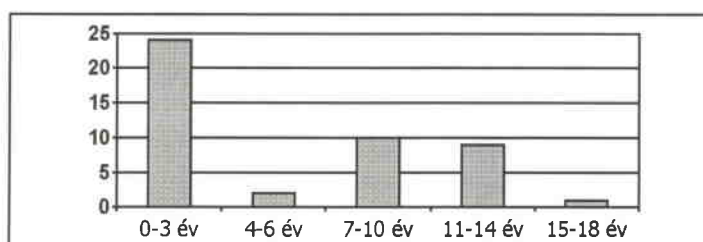
Megemlítendő a lakóink Munkaügyi Központtal való rendszeres kapcsolata. A családokra jellemző, hogy tagjai közül legalább az egyik munkanélküli. Ez általában a családfőt jelenti, mivel gyakran az anya még GYES-en van. Az is gyakori, hogy az édesanyák a GYES lejártával nem tudnak visszamenni korábbi munkahelyükre, újra helyet kell találniuk a munkaerő-piacon – és ehhez igénybe veszik a Munkaügyi Központ segítségét. Emellett 5 alkalommal más állásközvetítő Irodához is fordultak a családok.

A Bírósággal válóperekkel, gyermekelhelyezési perekkel kapcsolatosan kerültünk kapcsolatba. A Szociális Irodával leggyakrabban a kliensek személyes papírjainak pótlása miatt került sor a kapcsolatfelvételre. A bankokkal való kapcsolattartáshoz tartozik a bankkártya igénylés, ügyintézés. A családok voltak a legtöbb esetben a kapcsolattartók, de az egyéni élethelyzetek miatt gyakran a családgondozó is segítséget nyújtott számukra az ügyintézésrel kapcsolatban.

A rendőrséggel való kapcsolatfelvételt leginkább a családgondozók kezdeményezték néhány problémás esetben (intézményen belüli bántalmazás, zaklatás, fenyegetés).

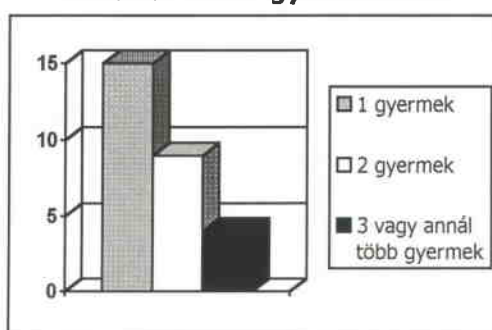
- A korábbinál is nagyobb hangsúlyt helyeztünk a gondozott családokban élő gyermekek szellemi fejlődésének, iskolai előmenetelének elősegítésére. Ennek érdekében amellet, hogy együttműködtünk az illetékes gyermekjóléti szolgálatokkal, védőnői hálózattal, óvodákkal és iskolákkal, illetve, hogy továbbra is fejlesztő pedagógust biztosítunk az ezt igénylő gyermekek részére, némely esetben ügyeletes szociális munkások az otthonban élő gyermekek korrepetálását is vállalták.

Gyermekek életkori megoszlása



Az ellátott családokban nevelt gyermekek több mint a fele 24 gyermek, 3 éves kor alatti volt, ami nem meglepő annak ismeretében, hogy a szülők 68,1%-a 25 éves vagy annál fiatalabb. A gyermekek 4,3%-a óvodás-, 41,3%-a általános iskolás korú (azaz 7 és 14 év közötti), és mindössze 1 fiatal töltötte be a 15. életévét.

Családon belüli gyermekszám



Az ellátott családok többségében 1 gyermek volt (53,6%), de az országos átlagnál lényegesen magasabb volt a 3 vagy annál több gyermeket nevelő családok aránya (14,3%). Az ellátott családok 32,1%-a nevelt 2 gyermeket.

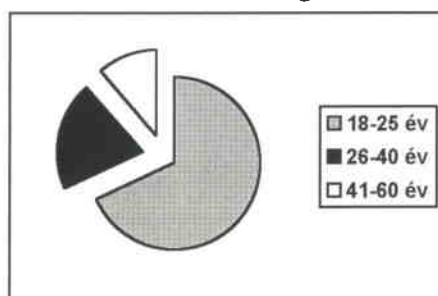
A családok életvitelének támogatásába a mindennapi ügyes bajos dolgok átbeszélése mellett nagy szerepet kapott a nevelés tanácsadás, illetve a pszichológiai megközelítés. Ebben az évben nyílt, új otthonunk életében is alappillének számít a mentális támogatás. Mivel ez az átmeneti otthon csupán négy család befogadására alkalmas, az események is „zártabban”, intimebb térben jelennek meg. Ez azt is jelenti, hogy a családok gyakran megbontják a másik család határait, azaz intenzíven beleszólnak egymás életébe, s formális házirendet gyakran felváltotta a négy család között kialakuló csoportnorma, azaz az „informális házirend”, jelentős terheket róva a stábra, illetve az aktuális ügyeletesre. Ezt azért lényeges kiemelni, hiszen sokkal nehezebb ennek kezelése, mintha pusztán a normaszegésekről lenne szó.

Szülők iskolai végzettsége



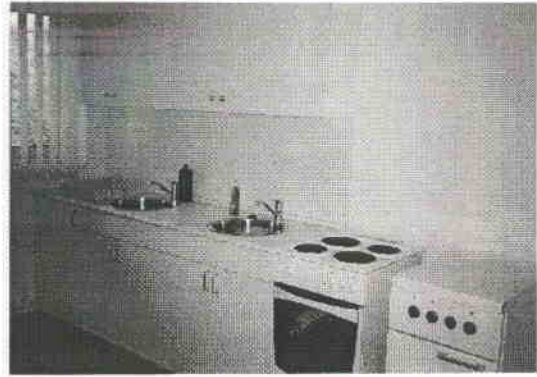
Az ellátottak között rendkívüli módon felülreprezentáltak a 8 általános vagy annál kisebb végzettségűek (61,3%) és a szakmunkásképzőt végzettek (25%), míg az érettségivel rendelkezők aránya elmarad az átlagostól (11,4%), a felsőfokú végzettséggel rendelkezők aránya pedig egészen elhanyagolható (2,3%), azaz mindössze 1 olyan szülő volt, aki a középfokúnál magasabb végzettséggel rendelkezett.

Szülők életkori megoszlása



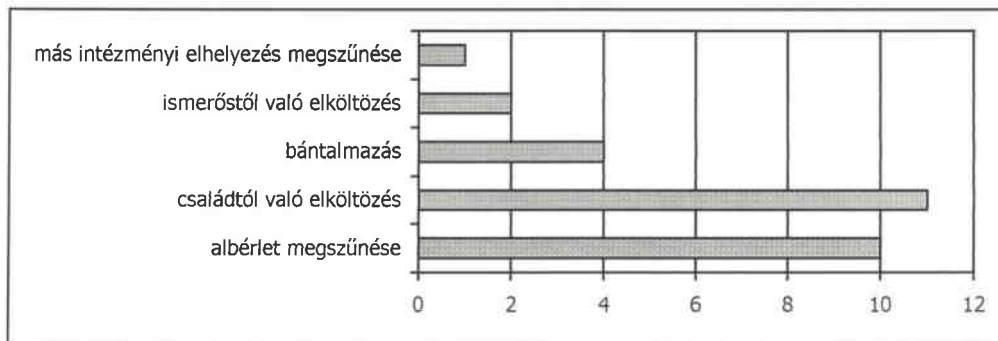
A szülők túlnyomó többsége (68,1%) igen fiatal, 25 év alatti volt. Mindössze 20,5%-uk volt 26 és 40 év közötti, 11,4%-uk 41 év feletti.

- A fent említett strukturális változások és más szakmai okok miatt átalakult az intézményi struktúra: a korábbi 4 szintes ellátórendszert egy átláthatóbb, mellérendelt struktúra váltotta fel. Megszűntek a támogatott bérletek és a krízisotthon.



Az Alapítvány egységesen a családok átmeneti otthona szolgáltatást biztosítja két otthonában (1047 Bp. Perényi Zsigmond u. 39, 1183 Bp Gyömrői út. 138 . férőhelyek száma 10, 4 család, azaz 38 és 17 fő) , illetve külső lakásokba kihelyezett családok átmeneti otthonaiban (5 telephely férőhelyek száma: 5 család, 20 fő.) Ide továbbra is a szoros családgondozást nem igénylő családok kerülhetnek az ellátási időn belül.

Intézménybe való bekerülés oka



Az intézményünkbe való bekerülés okaként a családok 39,3%-a a családtól való elköltözést jelölte meg, ez a probléma leginkább a fiatal, 25 év alatti szülőket érinti. A második leggyakoribb indok az albérlet megszűnése volt – itt az esetek többségében anyagi problémák húzódnak meg a háttérben. A hozzánk kerülők 14,3%-a bántalmazás miatt keresett fel minket – többségükben nők és kiskorú gyermekeik. Az ellátottak 7,1%-a ismerősénél élt és el kellett költöznie, 3,6%-a valamely másik intézményből érkezett (ez utóbbi indokkal mindössze 1 családot vettünk fel).

- A lakógyűlések havonta egyszer kerülnek megrendezésre. Céljuk, hogy az otthon életévek kapcsolatban felmerült kérdésekre, vitás helyzetekre közösen keressük meg a választ. A lakógyűlés egyben érdekképviseleti fórumként is működik, mely kapcsán a házban lakók jelezhetik az alapítvány felé az alapítvány működésével, más lakókkal kapcsolatos problémákkal összefüggő észrevételeiket, javaslatokat tehetnek a meglévő szolgáltatások javítására és új szolgáltatások bevezetésére. A gyűléseken minden családnak kötelezően képviseltetnie kell magát. Alapítványunk részéről az intézményvezető, a családok átmeneti otthonoknak a csoportvezetői vesznek részt, illetve munkatársaink is jelen lehetnek.

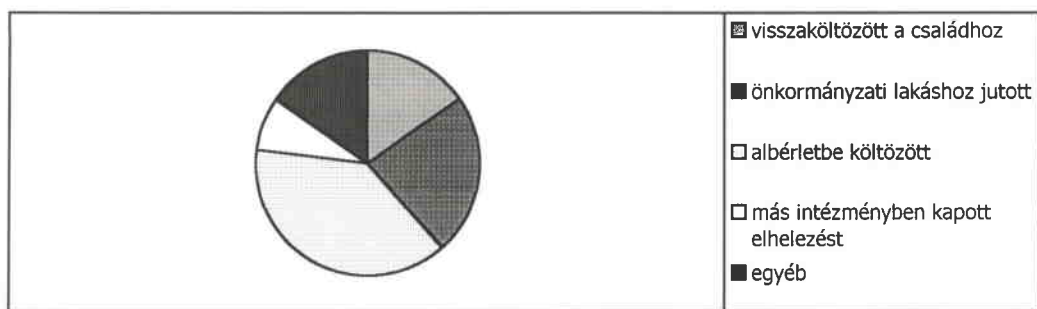
Az elmúlt évben a következő témák merültek fel leggyakrabban a lakógyűléseken:

- A ház tisztasága: nagyon sok esetben gondot jelent megértetni az itt lakókkal, hogy egy közösségi élethez az is hozzátartozik, hogy nem csak a saját szűk életterük tisztaságára kell ügyelni. Ehhez az is hozzá tartozik, hogy eltérő kulturális háttérrel érkeznek hozzánk a családok.
- Lopások: ez a legnehezebb probléma, hiszen amíg nincs konkrét bizonyíték ki követte el, nem tudunk retorziót alkalmazni, viszont amíg probléma fenn áll, állandó feszültséget okoz a házban.
- Gyermekfelügyelet: a gyerekek a házban és az udvaron nem tartózkodhatnak felnőtt felügyelete nélkül, sok szülő nem érzi ennek veszélyét, fontosságát.

Mivel januártól már nem működtetünk krízisotthont így a családok átmeneti otthonai vették át ennek szűrő szerepét, a beköltöző családok egyenesen a családok átmeneti otthonaiba kerülnek felvételre. Be kellett látnunk, hogy az itt alkalmazott korábbi szabályaink nem felelnek meg elvárásainknak. A krízisotthonban alkalmazott szigorúbb, részletesebb szabályozást kellett bevezetni a családok átmenet otthonaiban, hogy számunkra és a bent lakók számára is rendezetté váljék az itt tartózkodás.

Házirendünk módosítására 2004 március elsejével került sor. Közös alkottuk meg a szabályokat, munkatársainkkal a team-megbeszéléseken tettünk javaslatot a módosításokra, a családokkal a lakógyűléseken vitattuk meg az elképzeléseket és kértük javaslataikat

A kigondozás aránya



2004 folyamán összesen 13 család került kigondozásra. A viszonylag alacsony számot az magyarázza, hogy a férőhelyek száma csak az év második harmadától érte el a jelenlegi nagyságot, így a gondozott családok jelentős részénél a nálunk töltött idő az év végéig nem érte el a törvényileg megengedett 12 hónapot.

Az intézményünket elhagyó családok többsége – 5 család, 38,5% - számára az albérletbe költözés jelentette a lakhatás megoldását, amit a család anyagi helyzetének rendeződése, tartalékgyűjtés tett lehetővé. 3 családnak – 23,1% - sikerült segítségünkkel önkormányzati lakáshoz jutnia. 2 család – 15,4% - a problémák rendezése után visszaköltözött családjához, 1 család – 7,6% - más

intézményben kapott elhelyezést. Végül 2 családnak – 15,4% - együttműködésre való képtelenségük, a házi rend sorozatos be nem tartása miatt, lakhatásuk megnyugtató rendezése nélkül kellett elhagynia intézményünket.

Ha a kigondozás eredményeit összevetjük budapesti családok átmeneti otthonainak hasonló 2003-as mutatóinak átlagával – Otthontalanná vált családok problémája a budapesti családok átmeneti otthonaiban tanulmány, 2004, Szotaker Bt. – kitűnik, hogy az átlagot meghaladó mértékben jelentette a probléma megoldását a család albérletbe költözése (S.O.S Krízis Alapítvány 38,5%, átlag 24,43%) , illetve az önálló lakáshoz jutás (S.O.S Krízis Alapítvány 23,1%, átlag 14,2%). Ugyanakkor az átlaghoz képest jóval kisebb mértékben került sor a családtagokhoz – szülőkhöz, élettársához – történő visszaköltözésre (S.O.S Krízis Alapítvány 15,4%, átlag 23,3%). Öröndetes módon elmarad az átlagtól azon családok számának aránya, melyeknek a lakhatás megnyugtató rendezése nélkül kellett elhagynia intézményünket. (S.O.S Krízis Alapítvány 15,4%, átlag 18,18%)

Új tevékenységek

- Annak érdekében, hogy a krízis helyzetben lévő családok részére minél komplexebb szolgáltatásokat nyújthassunk, s így a lehető leghatékonyabban segíthessük elő társadalmi re-integrációjukat, a korábbi éveknél aktívabb pályázati tevékenységet fejtettünk ki. Az év folyamán összesen 10 pályázatot nyújtottunk be, amelyből 3-at részesítettek támogatásban, 1 pályázat pedig még elbírálás alatt van.
- Az aktív pályázati tevékenység eredményeként Alapítványunk 2004 decemberében, az Ökotárs Alapítvány támogatásával „helyi támogatásszerző kampány”-ba kezdett, melynek célja hosszú távú együttműködés kialakítása a helyi – budapesti – üzleti szektor szereplőivel, annak érdekében, hogy bevonva őket az Alapítvány közhasznú tevékenységeinek finanszírozásába, többletforrást biztosítsunk a rászoruló családok re-integrációját segítő tevékenységeinkhez.
- Központi telephelyünkön lévő otthonunkban az egyik munkatársunk ötlete és a megvalósításban való közreműködése eredményeképp ősszel egy 500 könyvből álló könyvtárat hoztunk létre. A szórakoztató irodalmat, szakkönyveket, kötelező olvasmányokat egyaránt tartalmazó gyűjtemény az elhelyezést nyert családok és elsősorban az iskoláskorú gyermekek tanulmányi előmenetelét, tartalmas szabadidő-eltöltését segíti elő.
- Ez év augusztusától, munkatársaink kezdeményezésére megszerveztük és a lakók tevékeny részvételével, megvalósítjuk az Alapítvány egyik családok átmeneti otthonában, az ott keletkező hulladék szelektív gyűjtését és szelektív hulladékgyűjtő szigetre történő elszállítását. Programunk egyelőre a két legnagyobb mennyiségben keletkező - a műanyag és papír - hulladék gyűjtésére terjed ki. Tevékenységünk, ökológiai hasznosságán túl, reményeink szerint kedvező példát mutat az átmeneti elhelyezésben lévő családok gyermekei számára is, és hozzájárul a lakókörnyezetük alakításáért való felelősségvállalás kialakulásához.